

Analiza wyników egzaminu maturalnego z wiedzy o społeczeństwie

1. Opis zestawu egzaminacyjnego

Zestaw egzaminacyjny z wiedzy o społeczeństwie zawierał dwa arkusze, z których każdy miał na celu sprawdzenie wiedzy i umiejętności w innym zakresie: podstawowym i rozszerzonym (zgodnymi ze standardami wymagań egzaminacyjnych oraz treściami *Podstawy Programowej*).

Opis arkusza egzaminacyjnego dla poziomu podstawowego miał na celu sprawdzenie poziomu wiedzy i umiejętności uczniów zgodnie z *Podstawą programową* i *Standardami wymagań egzaminacyjnych na poziomie podstawowym*.

Arkusz podstawowy miał formę testu sprawdzającego wiadomości i umiejętności ucznia z następujących obszarów, m.in.:

- społeczeństwo, m.in. uczeń opisuje strukturę społeczną, podaje definicje narodu, dostrzega aktualne problemy społeczeństwa polskiego;
- polityka, m.in. uczeń zna i rozumie zasady ustrojowe zapisane w Konstytucji RP, określa funkcje państwa, rozpoznaje systemy polityczne, wskazuje kompetencje organów władzy, potrafi przyporządkować hasła programowe do ideologii, przedstawia zasady i formy uczestnictwa obywateli w życiu publicznym, omawia zasadnicze kompetencje władzy ustawodawczej, wykonawczej i sądowniczej oraz ich genezę, omawia zadania, uprawnienia oraz sposoby podejmowania decyzji przez organy władz samorządowych na wszystkich szczeblach;
- prawo, m.in. uczeń rozumie i omawia źródła, funkcje, dziedziny oraz hierarchię norm prawnych, zna zasady stosowania prawa w życiu publicznym, zna typologię praw człowieka;
- Polska, Europa, Świat, m.in. wskazuje i interpretuje problemy współczesnego świata;

Równocześnie uczeń:

- korzysta z różnorodnych źródeł informacji;
- przyporządkowuje zjawiska i fakty;
- selekcionuje materiał problemowy i na jego podstawie wnioskuje;
- rozumie i interpretuje akty prawne i inne dokumenty;
- analizuje konkretne problemy życia publicznego na podstawie różnych źródeł informacji;
- tworzy krótkie formy wypowiedzi;
- formułuje oceny i je uzasadnia.

Arkusz egzaminacyjny I – test obejmuje treści *Podstawy programowej*: standard I (zadania 1, 2, 3, 4, 5, 12, 13, 14, 15, 16), standard II (zadania 6, 7, 8, 9, 10, 11, 17, 18, 19, 21, 22, 23, 24), standard III (zadania 20, 25). W arkuszu wykorzystano 16 zadań zamkniętych i 19 otwartych (podział liczbowy uwzględnia również typy zadań cząstkowych). Arkusz składał się z 25 zadań. Punktacja arkusza wyniosła 100 punktów.

Opis arkusza egzaminacyjnego dla poziomu rozszerzonego – miał na celu sprawdzenie poziomu wiedzy i umiejętności uczniów zgodnie z *Podstawą programową* i *Standardami wymagań egzaminacyjnych na poziomie rozszerzonym*.

Arkusz zawierał analizę źródeł oraz zadanie dłuższej odpowiedzi. Miał na celu sprawdzenie umiejętności ucznia w kwestii integracji wiedzy uzyskanej z różnych źródeł informacji oraz krytycznej analizy i oceniania m. in.:

- rozumienia i interpretacji różnych źródeł;
- selekcionowania informacji;
- wskazywania związków między różnymi dziedzinami życia;
- krytycznego porównywania zjawisk i procesów społecznych;
- krytycznego porównywania poglądów i ocen;
- tworzenia spójnych, rozbudowanych wypowiedzi, dotyczących złożonych problemów życia społecznego i politycznego;
- formułowania problemów i uzasadniania swojego stanowiska;
- porównywania poglądów i ocen;

- umiejętności analizowania konkretnych problemów życia publicznego na podstawie różnych źródeł informacji;
- analizowania stanowiska różnych stron debaty publicznej.

Arkusz egzaminacyjny II obejmuje treści *Podstawy programowej*: standard I (zadania 26.3, 27.2), standard II (zadania 26.1, 26.2, 26.4, 26.6, 26.7, 27.1, 28.1, 28.3), standard III (zadania 26.5, 28.2, 29.1, 29.2, 29.3, 29.4). W arkuszu wykorzystano 2 zadania zamknięte i 11 otwartych (podział liczbowy uwzględnia również typy zadań cząstkowych). Arkusz składał się z 13 zadań cząstkowych pogrupowanych w arkuszu II od numeru 26 do 29. Równocześnie zadanie numer 29 wymagało od ucznia stworzenia dłuższej wypowiedzi pisemnej. Zadania wymagające analizy źródeł sformułowano tak, aby wskazać uczniowi, ile elementów odpowiedzi powinien uwzględnić w swojej pracy. Punktacja arkusza wynosiła 70 punktów.

Podział zadań według standardów

Arkusz I

Standard	Numery zadań
I	1, 2, 3, 4, 5, 12, 13, 14, 15, 16,
II	6, 7, 8, 9, 10, 11, 17, 18, 19, 21, 22, 23, 24
III	20, 25

Arkusz II

Standard	Numery zadań
I	26.3, 27.2
II	26.1, 26.2, 26.4, 26.6, 26.7, 27.1, 28.1, 28.3
III	26.5, 28.2, 29.1, 29.2, 29.3, 29.4

Kartoteka arkusza egzaminacyjnego I

Numer zadania	Sprawdzana czynność Uczeń potrafi:	Podstawa		Rodzaj zadania	Standard	Liczba punktów
		punkt	dział			
1	wybrać rodzaj grupy społecznej	1	S	Z/WW	I 1	0–1
2	określić funkcje państwa	1	P	Z/WW	I 4	0–1
3	wskazać kompetencje RzPO	7	P	Z/WW	I 7	0–1
4	rozpoznać system polityczny	2	P	Z/WW	I 3	0–1
5	rozróżnić pojęcia związane z narodem	1	S	Z/WW	II 1	0–1
6	przyporządkować prawa człowieka do generacji	6	PR	Z/D	II 1	0–6
7	rozpoznać prawdziwe lub fałszywe wyjaśnienie terminów związanych z prawem	3	PR	Z/PF	II 1	0–3
8	rozpoznać prawdziwe lub fałszywe wyjaśnienie terminów związanych z ustrojem Polski	7	P	Z/PF	II 1	0–3
9	przyporządkować hasła programowe do ideologii	4	P	Z/D	II 4	0–4
10	przyporządkować postaci sceny politycznej w Polsce i w Europie do biogramów	6 1, 3	P/PEŚ	Z/D	II 4	0–4
11	przyporządkować instytucje i organizacje międzynarodowe do ich charakterystyk	2	PEŚ	Z/D	II 4	0–4
12	rozpoznać kompetencje organów władzy sądowniczej w III RP	7	P	O/KO	I 10	0–4
13	podać wiek osoby uzyskującej zdolność prawną i zdolność do czynności prawnych	1	PR	O/KO	I 12	0–3
14.1.A	wyjaśnić zasadę funkcjonowania państwa demokratycznego (zasada podziału władzy)	2	P	O/KO	I 5	0–2
14.1.B	podać najważniejszą korzyść wynikającą z zastosowania tej zasady	2	P	O/KO	III 4	0–1
14.2	podać autora zasady podziału władzy i stulecie, w którym ta zasada została sformułowana	2	P	O/KO	I 5	0–2
15	wymienić podmioty posiadające inicjatywę ustawodawczą w Polsce	7	P	O/KO	I 7	0–5

Numer zadania	Sprawdzana czynność Uczeń potrafi:	Podstawa		Rodzaj zadania	Standard	Liczba punktów
		punkt	dział			
16	wybrać zadanie samorządu terytorialnego w Polsce	7	P	Z/WW	I 7	0–1
17	rozróżnić źródła finansowania wydatków gminy	7	P	Z/D	II 7	0–3
18	rozpoznać i nazwać państwa na mapie konturowej oraz określić strony konfliktów po 1990 r. na terenie tych państw	2	PEŚ	O/KO	II 4	0–6
19	A. wskazać właściwe rozumienie pojęcia (na podstawie aktu prawnego)	6	PR	Z/WW	I 12	0–1
	B. podać warunek niezbędny do uzyskania osobowości prawnej przez partię polityczną (na podstawie aktu prawnego)	6	PR	O/KO	II 7	0–1
	C. podać nazwę organu władzy sądowiczej oraz podać przyczynę odmowy wpisania partii do ewidencji (na podstawie aktu prawnego)	6	PR	O/KO	II 7	0–2
	D. wymienić sposoby finansowania partii politycznych (na podstawie aktu prawnego)	6	PR	O/KO	II 7	0–2
20	A. wymienić nazwy państw na podstawie wykresu	1	PEŚ	Z/D	II 2	0–2
	B. podać i wyjaśnić zmianę siły głosu Polski	1	PEŚ	O/KO	III 2	0–3
21	Źródło A. a) odczytać dane z wykresu	5	S	O/KO	II 2	0–1
	Źródło A. b) odczytać dane z wykresu	5	S	O/LO	II 2	0–1
	c) podać przyczyny kształtowania się opinii pozytywnych i negatywnych	5	S	O/KO	III 2	0–4
	Źródło B. a) interpretować dane z tabeli	5	S	O/KO	II 2	0–1
	Źródło B. b) podać przyczyny oceny „Solidarności”	5	S	O/KO	III 2	0–1
22	odróżnić fakty od opinii	4	S	Z/D	II 3	0–8
23	podać przyczyny przedstawionych opinii Europejczyków na podstawie źródła statystycznego	2	PEŚ	O/KO	II 6	0–3
24	wskazać i wymienić organy władzy państwowej (na podstawie źródła statystycznego)	7	P	O/KO	II 2	0–2
25	sporządzić ekspertyzę wykorzystując załączony materiał źródłowy	7	P	O/R	III 5	0–12

S – społeczeństwo, P – polityka, PR – prawo, PEŚ – Polska, Europa, Świat, RzPo – Rzecznik Praw Obywatelskich.

Kartoteka arkusza egzaminacyjnego II

Numer zadania	Sprawdzana czynność Uczeń potrafi:	Podstawa		Rodzaj zadania	Standard	Liczba punktów
		punkt	dział			
26.1	wskazać sposób realizacji ustawy (na podstawie aktu prawnego)	6	PR	Z/WW	II 1	0–2
26.2	wypisać z tekstu działania państwa na rzecz ochrony mniejszości narodowych	1	PR	O/KO	II 1	0–5
26.3	wymienić i hierarchizować mniejszości narodowe i etniczne	1	S	O/KO	I 3	0–4
26.4	określać fazę procesu legislacyjnego (na podstawie tekstu)	1	PR	O/KO	II 1	0–1
26.5	wyszukać informacje w tekście publicystycznym	1	PR	O/KO	II 2	0–1
26.6	1. wyszukać argumenty przeciw 2. formułować argumentację za	4	S	O/KO	II 1	0–1
					III 3	0–1
26.7	wyszukać informacje w tekście popularnonaukowym	4	S	O/KO	II 1	0–3
27.1	nazywać problemy przedstawione na rysunku satyrycznym	4	S	O/KO	II 1	0–1
27.2	wyjaśniać pojęcie opinii publicznej	4	S	O/KO	I 1	0–1
28.1	odczytywać dane statystyczne z wykresu	4	S	O/KO	II 1	0–4
28.2	formułować własne wnioski na podstawie podanych danych	4	S	O/KO	III 3	0–4
28.3	interpretować dane z wykresu	4	S	O/KO	II 1	0–8
29	napisać dłuższą wypowiedź na jeden z podanych tematów	1, 3, 4	S	O/R	III 1, 3	0–34
		2, 3, 4	P			
		1, 5	PR			

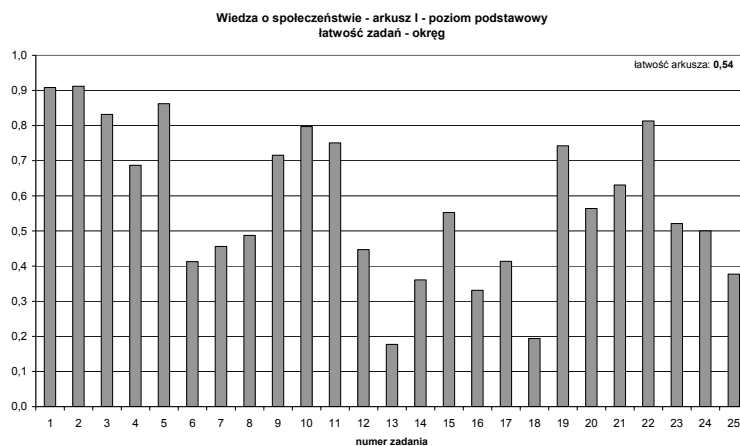
S – społeczeństwo, P – polityka, PR – prawo, PEŚ – Polska, Europa, Świat.

2. Statystyczne opracowanie wyników egzaminu maturalnego

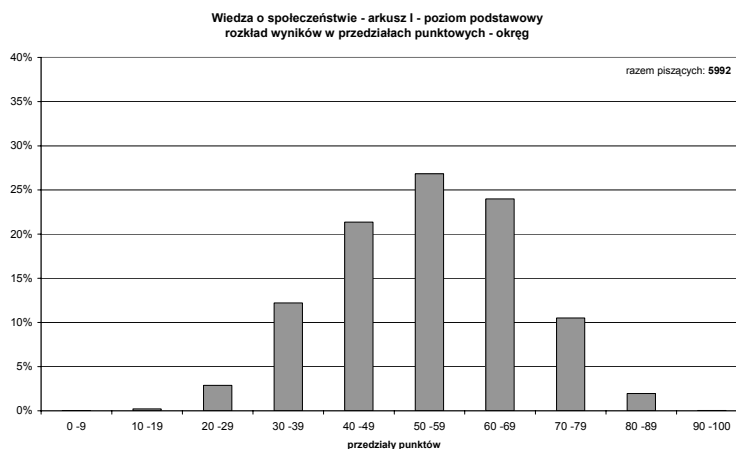
Egzamin maturalny w województwie dolnośląskim i opolskim zdawało 10 681 uczniów z liceów ogólnokształcących i liceów profilowanych (w tym arkusz I – 5992 uczniów a arkusz II – 4689 uczniów).

Poniżej przedstawiono zestawienia statystyczne i wykresy dotyczące egzaminu maturalnego z wiedzy o społeczeństwie.

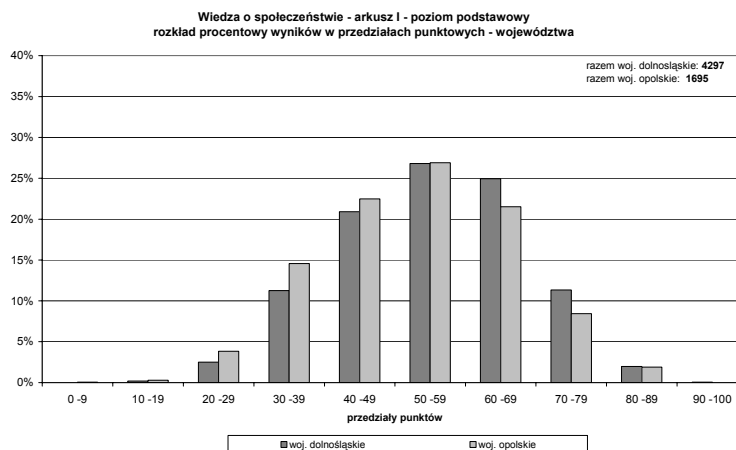
Wykres 1. Łatwość zadań w okręgu – Arkusz I



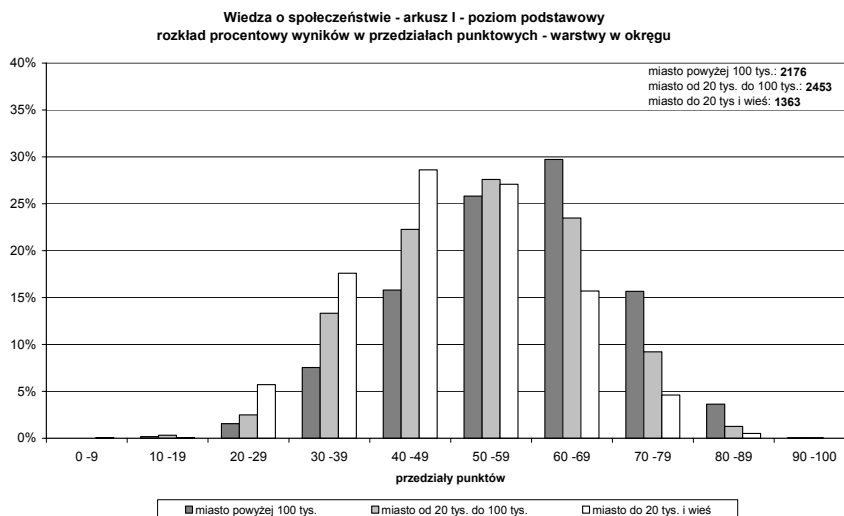
Wykres 2. Rozkład wyników w przedziałach punktowych w okręgu – Arkusz I



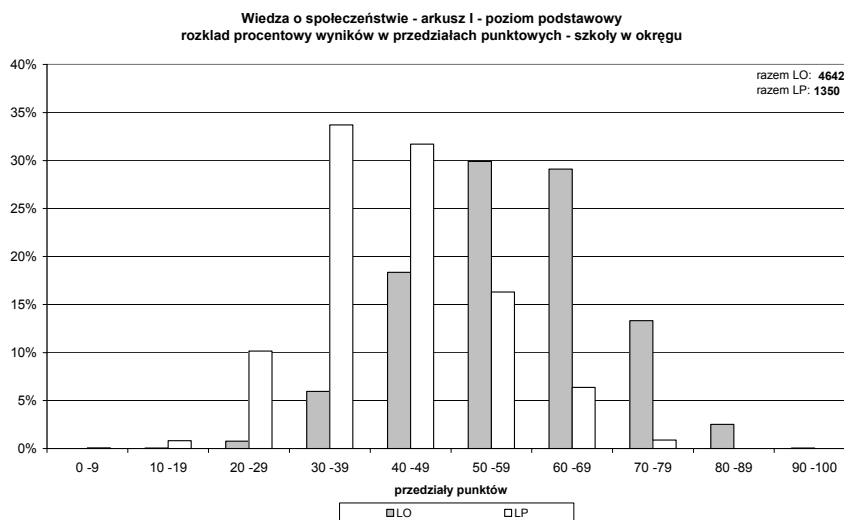
Wykres 3. Rozkład procentowy wyników w przedziałach punktowych wg województw – Arkusz I



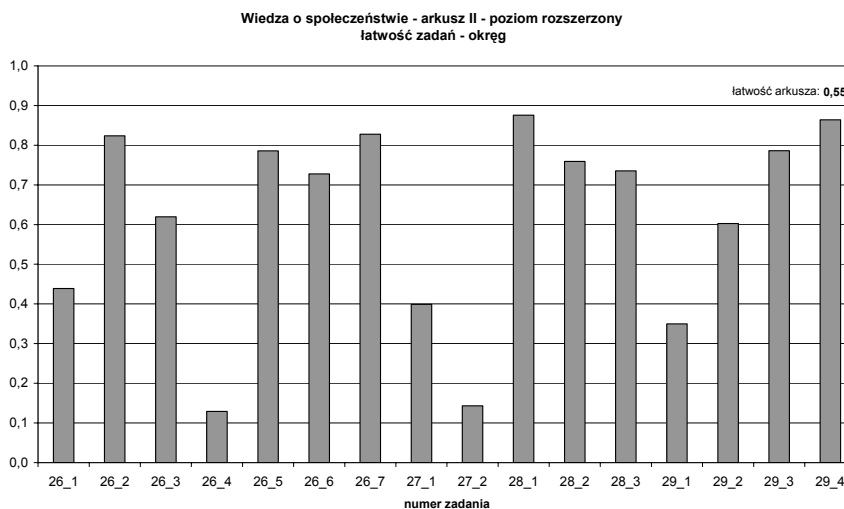
Wykres 4. Rozkład procentowy wyników w przedziałach punktowych – warstwy w okręgu – Arkusz I



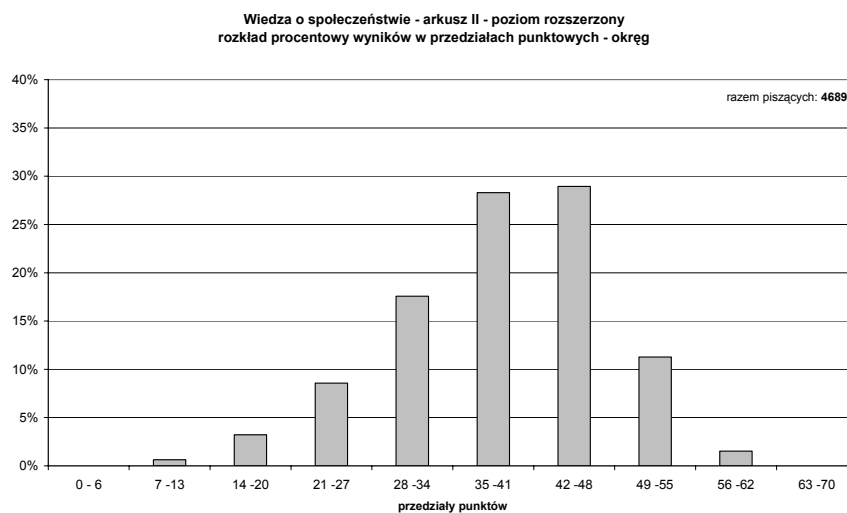
Wykres 5. Rozkład procentowy wyników w przedziałach punktowych według typu szkoły – Arkusz I



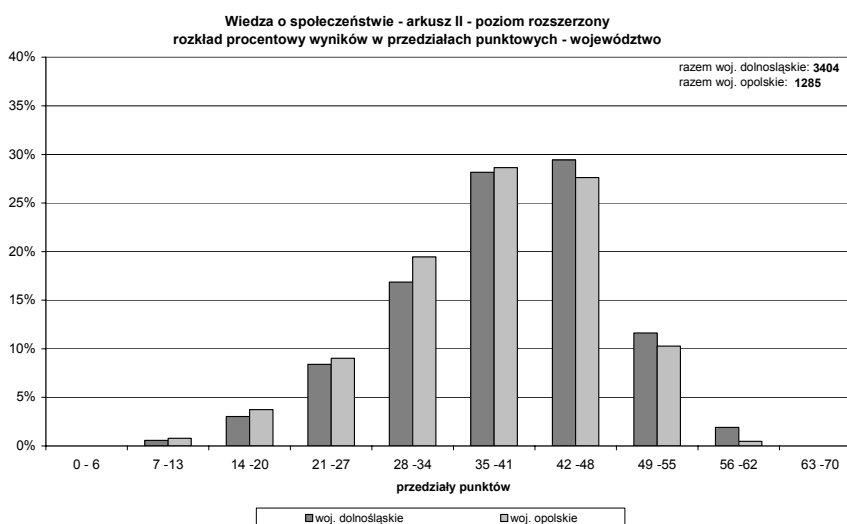
Wykres 6. Łatwość zadań w okręgu – Arkusz II



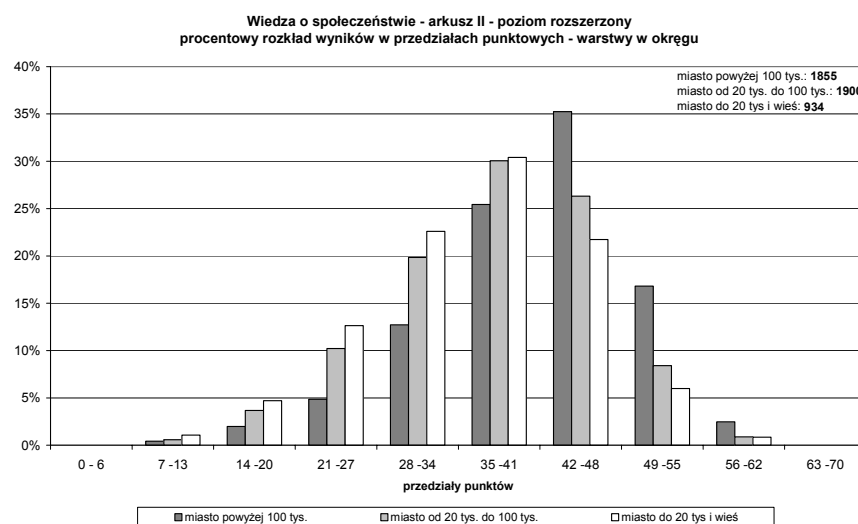
Wykres 7. Rozkład wyników w przedziałach punktowych w okręgu – Arkusz II

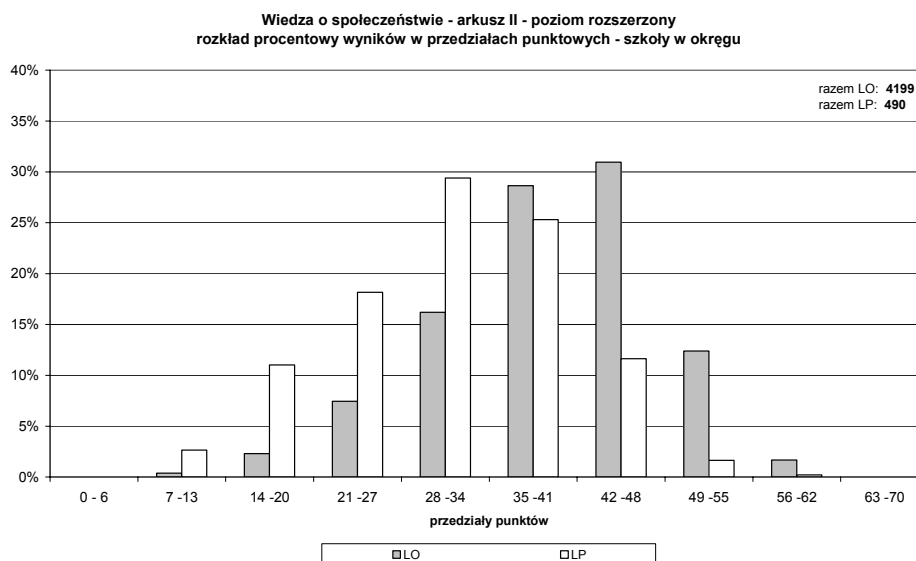


Wykres 8. Rozkład procentowy wyników w przedziałach punktowych według województw – Arkusz II



Wykres 9. Rozkład procentowy wyników w przedziałach punktowych – warstwy w okręgu – Arkusz II



Wykres 10. Rozkład procentowy wyników w przedziałach punktowych według typu szkoły – Arkusz II**Tabela 1.** Wyniki egzaminu ogółu zdających w okręgu Dolnego Śląska i Opolszczyzny w ogólnopolskiej skali staninowej

Staniny	Arkusz I		Arkusz II	
	przedział wyników w %	procent zdających	przedział wyników w %	procent zdających
I stanin – najniższy	0–31	4,78	0–30	4,50
II stanin – bardzo niski	32–38	8,57	31–39	7,96
III stanin – niski	39–45	14,03	40–46	11,14
IV stanin – niżej średni	46–52	16,79	47–53	17,34
V stanin – średni	53–60	21,48	54–59	17,12
VI stanin – wyżej średni	61–66	15,52	60–64	18,18
VII stanin – wysoki	67–72	10,44	66–70	13,71
VIII stanin – bardzo wysoki	73–78	5,48	71–77	7,41
IX stanin – najwyższy	79–100	2,91	79–100	2,65

3. Interpretacja wyników

Analiza standardów wymagań egzaminacyjnych wskazuje, że ogólny poziom wiedzy o społeczeństwie jest opanowany przez uczniów w stopniu średnio zadowalającym. Zarysowują się jednak różnice pomiędzy poziomem wiedzy i umiejętności w zależności od typu szkoły, do której uczeń uczęszczał, czyli pomiędzy liceami ogólnokształcącymi a liceami profilowanymi.

W liceach ogólnokształcących arkusz podstawowy był rozwiązywany na średnim poziomie 57,6 na 100 punktów możliwych do zdobycia. Ten sam arkusz w liceach profilowanych dał średni wynik 42,0 na 100 punktów. Arkusz rozszerzony w liceach ogólnokształcących to 39,5 na 70 punktów możliwych do zdobycia, w liceach profilowanych 31,4 na 70 punktów.

Standardy wymagań, będące podstawą przeprowadzenia egzaminu maturalnego z wiedzy o społeczeństwie, obejmują trzy obszary. Pierwszy – wiadomości i rozumienie, drugi – korzystanie z informacji i trzeci – tworzenie informacji. W ramach obszaru I przedstawiono zakres treści nauczania wynikający z *Podstawy programowej z wiedzy o społeczeństwie*. Treści nauczania zostały zawarte w głównych działach: społeczeństwo, polityka, prawo, problemy współczesnego świata.

Analiza standardów wymagań egzaminacyjnych wskazuje, że poziom wiedzy obejmujący pierwszy ze standardów jest zadowalający. Najtrudniejszym zadaniem arkusza I okazało się zadanie numer 13, dotyczące realizacji standardu I w obszarze prawa (standard I 12) – obywatel wobec prawa. Łatwość tego zadania wynosi 0,18, a więc było to zadanie, które poprawnie rozwiązała minimalna liczba uczniów.

Kolejnymi zadaniami, które okazały się trudne, były zadania: numer 14, związane z zasadą trójpodziału władzy, realizujące m.in. standard I 5 w obszarze polityki (łatwość 1,80); zadanie numer 16, dotyczące zadań własnych samorządu terytorialnego realizujące standard I 7 w obszarze polityki (łatwość 0,33); zadanie numer 18, wymagające od ucznia znajomości ważnych wydarzeń politycznych oraz lokowania ich w czasie i przestrzeni, realizujące standard II 4, dotyczący umiejętności korzystania z informacji (łatwość 0,19). W tym zadaniu uczniowie maksymalnie mogli zdobyć 6 punktów, niestety średnia punktacja wyniosła 1,17 pkt.

Podobnie niska punktacja pojawiła się w zadaniu numer 25, gdzie na 12 możliwych do otrzymania punktów średnia punktacja wyniosła 4,52 punkty, przy łatwości 0,38. Zadanie to było związane z analizowaniem stosunku Polaków do organów władzy państwowej. Było to tzw. zadanie krótkiej odpowiedzi. Niską punktację spowodowała błędna interpretacja przez uczniów polecenia. Prawdopodobnie związana była również z tym, iż uczniowie potraktowali to zadanie jako możliwość niczym nieograniczonej wypowiedzi. Problem stanowiło także odczytanie z wykresu nazw organów władzy państwowej.

Jeśli natomiast chodzi o formułowanie definicji, zdający najgorzej radzili sobie z poprawnym merytorycznie poruszeniem się w obszarze prawa i polityki.

Arkusz II, podobnie jak arkusz I, realizuje treści nauczania wynikające z *Podstawy programowej z wiedzy o społeczeństwie*. Analiza wyników poziomu wiedzy i umiejętności jest średnio zadowalająca mimo średniego wyniku z arkusza 38,6 na 70 punktów.

Najtrudniejszymi zadaniami tego arkusza okazały się przede wszystkim zadanie 26.4, 27 oraz zadanie 29.

Zadanie 26.4, którego łatwość wyniosła 0,05 dotyczyło określenia przez ucznia fazy procesu legislacyjnego ustawy w oparciu o zacytowane wcześniej źródło. Zadanie okazało się bardzo trudne nie tylko z powodu braku umiejętności selekcji i porządkowania faktów (standard II 1), ale także z powodu złej interpretacji przez ucznia polecenia.

Zadanie numer 27 składające się z dwóch części 27.1 i 27.2 (łatwość zadania 27.1 wyniosła 0,30, a zadania 27.2 – 0,05) związane były z interpretacją rysunku satyrycznego. Uczniowie mieli duże trudności z nazwaniem problemu, na który uwagę zwracał autor satyry.

Jednak o wiele trudniejsze stało się kolejne polecenie, wymagające od ucznia wyjaśnienia terminu „opinia publiczna”. Zadanie 27 obejmowało obszar umiejętności korzystania z informacji (II 4) oraz obszar obejmujący wiedzę o życiu społecznym, jego formach, prawidłowościach i instytucjach.

Zadanie numer 29, będące zadaniem tzw. dłuższej wypowiedzi i punktowane w skali 0–34, nie zostało przez nikogo prawidłowo rozwiązane. Łatwość tego zadania w części merytorycznej wyniosła 0,26. Oznacza to, że w tej części zadania uczeń średnio zdobywał 10 punktów na 30 możliwych. Wynika z tego, iż uczniowie mają duże trudności z napisaniem dłuższej wypowiedzi – wypracowania z wiedzy o społeczeństwie. Trudności uczniów wynikały niewątpliwie także ze sposobu, w jaki sformułowano tematy w zadaniu numer 29. Tematy były zbyt rozbudowane, a przez to trudne do realizacji.

4. Podsumowanie i wnioski

Na egzaminie maturalnym z wiedzy o społeczeństwie 5992 uczniów rozwiązywało test na poziomie podstawowym, natomiast do rozwiązania arkusza na poziomie rozszerzonym przystąpiło 1303 uczniów mniej niż pisało na poziomie podstawowym.

Arkusz I – był dla uczniów średnio trudny. Świadczy o tym średni wynik przez nich uzyskiwany 54,1 na 100 możliwych punktów do zdobycia oraz łatwość arkusza wynosząca 0,54.

Arkusz II zawierający analizę źródeł oraz zadanie rozszerzonej odpowiedzi był podobnie jak arkusz I średnio trudny. Średni wynik uzyskiwany przez uczniów z tego arkusza wynosił 38,6 na 70 możliwych punktów do zdobycia, a łatwość arkusza 0,55.

Analiza źródeł została przez uczniów przeprowadzona zadowalająco. Najwięcej trudności sprawiło uczniom zadanie 29, zadanie rozszerzonej odpowiedzi. Wydaje się, że niezbędne będzie poświęcenie większej ilości czasu na wykształcenie wśród uczniów umiejętności pisania wypracowania, czyli zadania rozszerzonej odpowiedzi. Podstawowym błędem popełnianym przez uczniów podczas interpretacji tematu pracy jest bardzo częste traktowanie tego zadania jako tzw. „tematu dowolnego”. Natomiast tematy pracy wymagają od nich wszechstronnego merytorycznego omówienia danego zagadnienia.

Próg zaliczenia egzaminu maturalnego z wiedzy o społeczeństwie wynosił 30% ze 100 punktów możliwych do zdobycia. Egzaminu maturalnego nie zdało około 3% uczniów.