

**EGZAMIN POTWIERDZAJĄCY KWALIFIKACJE  
ZAWODOWE  
SESJA ZIMOWA 2005 r.**

## Spis treści

<b>I. Organizacja i przebieg egzaminu potwierdzającego kwalifikacje zawodowe</b>	<b>3</b>
<b>II. Ocena organizacji i przebiegu egzaminów na podstawie analizy kart odpowiedzi obserwatorów i ekspertów zewnętrznych oraz dokumentacji egzaminacyjnej</b>	<b>4</b>
<b>III. Wyniki egzaminu potwierdzającego kwalifikacje zawodowe</b>	<b>7</b>
<b>1. Zestawienie wyników egzaminu potwierdzającego kwalifikacje zawodowe według zawodów</b>	<b>7</b>
<b>2. Wyniki części II etapu pisemnego egzaminu</b>	<b>8</b>
<b>3. Szczegółowe wyniki egzaminu w zawodach</b>	<b>9</b>
<b>3.1. kucharz małej gastronomii</b>	<b>9</b>
<b>3.2. sprzedawca</b>	<b>12</b>
<b>IV. Podsumowanie</b>	<b>15</b>

## I. Organizacja i przebieg egzaminu potwierdzającego kwalifikacje zawodowe

W sesji zimowej 2005 roku został przeprowadzony po raz drugi egzamin potwierdzający kwalifikacje zawodowe dla absolwentów zasadniczych szkół zawodowych o dwuletnim okresie kształcenia.

Przystąpienie do etapu pisemnego zadeklarowały **322** osoby, do etapu praktycznego – **306**.

Do etapu pisemnego egzaminu przystąpiło **291** zdających, do etapu praktycznego – **231**. Większość zdających to absolwenci, którzy ukończyli szkołę w czerwcu 2004 r., tylko **52** osoby przystąpiły do egzaminu po raz pierwszy.

Egzamin w etapie pisemnym odbywał się najczęściej w szkole macierzystej zdającego.

Egzamin w etapie praktycznym odbył się w 16 ośrodkach egzaminacyjnych.

Lp.	Zawód	Liczba ośrodków egzaminacyjnych		Liczba ośrodków razem
		województwo dolnośląskie	województwo opolskie	
1.	kucharz małej gastronomii	3	2	5
2.	sprzedawca	5	3	8
3.	ogrodnik	1	-	1
4.	malarz-tapeciarz	1	-	1
5.	operator urządzeń przemysłu ceramicznego	1	-	1

W ww. ośrodkach egzaminacyjnych pracowało w czasie sesji egzaminacyjnej 93 egzaminatorów. Egzaminowanie w etapie praktycznym odbywało się w ciągu 10 dni (19 – 29 stycznia 2005 r.) i w poszczególnych ośrodkach było różnie rozłożone, np.: dwa ośrodki egzaminowały tylko w jednym dniu, w jednym ośrodku egzamin trwał 8 dni i odbywał się tylko na popołudniowej zmianie. Tak różna organizacja egzaminów wynikała z faktu, że egzaminowanie przeprowadzono w czasie trwania zajęć szkolnych.

Liczba zdanych w całości egzaminów lub jednego z etapów egzaminu (podejmowanego przez niektórych zdających po raz drugi) uprawniających do wydania dyplomu potwierdzającego kwalifikacje zawodowe wyniosła w tej sesji 240. Dyplomy zostały wysłane do macierzystych szkół zdających.

4 marca 2005 r. zostały udostępnione do wglądu w OKE karty odpowiedzi/arkusze obserwacji/karty obserwacji. O wgląd do wymienionej dokumentacji zwróciło się 2 zdających. Po zapoznaniu się z kartą/arkuszem żadna z osób nie wniosowała o sprawdzenie poprawności ich sczytania.

## **II. Ocena organizacji i przebiegu egzaminów na podstawie analizy kart odpowiedzi obserwatorów zewnętrznych oraz dokumentacji egzaminacyjnej**

### **Etap pisemny**

Do obserwowania przebiegu etapu pisemnego egzaminu potwierdzającego kwalifikacje zawodowe w sesji zimowej zostało skierowanych przez Dyrektora Okręgowej Komisji 5 osób rekrutujących się spośród przedstawicieli organu nadzoru pedagogicznego województwa opolskiego. W obserwacji egzaminu uczestniczyły 4 spośród nich.

Obserwatorzy zostali wyposażeni w materiały informacyjne o organizacji i przebiegu egzaminu w etapie pisemnym, *arkusz obserwacji* i *kartę odpowiedzi*, na której notowali swoje spostrzeżenia.

Z udzielonych przez nich odpowiedzi na pytania zawarte w *arkuszu obserwacji* (zaznaczonych w *karcie odpowiedzi*) wynika, że:

- szkoły były dobrze przygotowane do przeprowadzenia egzaminu,
- zabezpieczono materiały egzaminacyjne przed egzaminem zgodnie z instrukcjami Okręgowej Komisji Egzaminacyjnej,
- przebieg egzaminu w salach, w których byli obecni obserwatorzy, nie budził żadnych zastrzeżeń,
- w trakcie trwania egzaminu zdający zachowywali się bez zarzutu,
- praca zespołów nadzorujących egzamin przebiegała zgodnie z procedurami,
- materiały egzaminacyjne po egzaminie zostały zebrane, uporządkowane i przekazane przewodniczącemu szkolnego zespołu egzaminacyjnego zgodnie z wymogami określonymi procedurą.

### **Etap praktyczny**

Etap praktyczny egzaminu został przeprowadzony w 16 ośrodkach (11 z woj. dolnośląskiego i 5 z woj. opolskiego). Do 11 z nich Dyrektor Okręgowej Komisji powołał 17 obserwatorów/ekspertów rekrutujących się spośród przedstawicieli organu nadzoru pedagogicznego, organu prowadzącego szkołę/placówkę, doradców metodycznych i pracowników OKE. W obserwacji egzaminu uczestniczyło 15 osób (9 w woj. dolnośląskim i 6 w woj. opolskim).

Obserwatorzy zostali wyposażeni w materiały informacyjne o organizacji i przebiegu egzaminu w etapie praktycznym, *arkusz obserwacji egzaminu* i *kartę odpowiedzi*, na której notowali swoje spostrzeżenia. Obserwatorzy uczestniczyli w całym procesie egzaminacyjnym w dniu prowadzenia egzaminu na danej zmianie.

Wszystkie uzyskane karty odpowiedzi obserwatorów zostały wykorzystane do omówienia wyników obserwacji dotyczących organizacji i przebiegu etapu praktycznego egzaminu.

Zdecydowana większość odpowiedzi oczekiwanych (pozytywnych), które uzyskano na pytania zawarte w *arkuszu obserwacji*, wyniosła około 93%.

Pytania zadane w ankiecie (41 pytań) uporządkowano tematycznie w 9 kategoriach przedstawionych w poniższej tabeli.

l.p.	kategorie pytań dotyczących postępowania uczestników etapu praktycznego egzaminu	liczba pytań
1.	przygotowanie ośrodka egzaminacyjnego do przeprowadzenia etapu praktycznego egzaminu	4
2.	uwzględnienie potrzeb zdających z zaburzeniami i odchyleniami rozwojowymi	2
3.	przebieg pracy przewodniczącego zespołu egzaminacyjnego	2
4.	przebieg pracy zespołu egzaminacyjnego	11
5.	czynności zdających przed rozpoczęciem egzaminu	6
6.	przebieg pracy zdających w trakcie egzaminu	9
7.	warunki pracy zespołu egzaminacyjnego	1
8.	sytuacje szczególne podczas etapu praktycznego egzaminu	5
9.	opinia obserwatora o pracy egzaminatorów	1

### **Omówienie wyników obserwacji zawartych w *ankietach* – *arkuszach obserwacji* według kategorii tematycznych**

- Na 15 ośrodków egzaminacyjnych, w których obserwowany był egzamin, 13 zapewniło wszystkie wymagane warunki do przeprowadzenia egzaminu, takie jak: dostęp do telefonu, kserografu, oddzielne stanowiska egzaminacyjne, zapasowe przybory do pisania, kartki do losowania stanowisk egzaminacyjnych oraz zadań egzaminacyjnych, dane osobowe zdających, zapasowa odzież robocza, pomieszczenie dla zdających poza salą egzaminacyjną, zegar w sali egzaminacyjnej. W 2 pozostałych ośrodkach została spełniona większość z wyżej wymienionych warunków.  
We wszystkich ośrodkach na czas egzaminu zapewniono osoby do obsługi technicznej urządzeń i sprzętu, przygotowano zdającym niezależne stanowiska egzaminacyjne, zaopatrzone w odpowiednie materiały i sprzęt, pozwalający na wykonanie zadania egzaminacyjnego.
- W ośrodku, w którym do egzaminu przystąpił zdający z zaburzeniami i odchyleniami rozwojowymi, obecny był specjalista w zakresie jego niesprawności.
- Przewodniczący zespołów egzaminacyjnych we wszystkich ośrodkach wypełniali swoje zadania zgodnie z wytycznymi zawartymi w procedurach (np.: zebrali od zdających PLANY DZIAŁANIA, zapisali na tablicy czas rozpoczęcia egzaminu każdego zdającego).
- We wszystkich ośrodkach egzaminatorzy zgodnie z procedurami:
  - uczestniczyli w sprawdzeniu nienaruszalności pakietów egzaminacyjnych,
  - omówili zagadnienia bezpieczeństwa pracy w trakcie szkolenia stanowiskowego i zebrali od zdających podpisy potwierdzające odbycie tego szkolenia,
  - przez cały czas trwania egzaminu byli obecni w sali w pełnym składzie.
 Obserwatorzy zauważyli, że w 13 ośrodkach egzaminatorzy obserwowali wszystkich zdających z jednakową uwagą.  
W dwóch ośrodkach członkowie zespołów egzaminacyjnych niesamodzielnie oceniali i punktowali pracę zdających. W jednym ośrodku udostępniali swoje arkusze obserwacji innym członkom zespołu.
- W dwóch ośrodkach zdający, przystępując do egzaminu, nie spełnili wszystkich obowiązujących ich wymagań w zakresie posiadania wymaganych dokumentów i wyposażenia określonego w zawiadomieniu o egzaminie.

Zdający w trzech ośrodkach nie zapoznali się z instrukcjami obsługi maszyn i urządzeń, znajdującymi się na stanowisku pracy.

Wszyscy egzaminowani zajmowali stanowiska do pracy zgodnie ze wskazaniem członków zespołu egzaminacyjnego oraz sprawdzili zestawy egzaminacyjne pod względem ich kompletności, czytelności lub uszkodzeń.

6. W czasie trwania egzaminu w ośmiu ośrodkach zdający nie w pełni wykazywali sprawność w wykonywaniu czynności związanych z zadaniem oraz obsługiwaniu sprzętu, urządzeń i narzędzi. W jednym przypadku zostały naruszone przepisy dotyczące bezpieczeństwa pracy, w dwóch - na skutek niewłaściwych działań egzaminowanych - uległy zniszczeniu materiały, także w dwóch przypadkach zdający nie uporządkowali stanowisk kończąc pracę.

Zdający we wszystkich ośrodkach pracowali samodzielnie i utrzymywali porządek na stanowisku pracy podczas wykonywania zadania. Nie odnotowano przypadku zakłócania przebiegu egzaminu przez zdających.

7. W dwunastu ośrodkach zapewniono egzaminatorom oddzielne stanowiska do pracy, rozmieszczone w sposób umożliwiający obserwowanie wszystkich zdających.
8. We wszystkich ośrodkach zestawy egzaminacyjne były kompletne, czytelne, bez uszkodzeń. W dwóch kartach obserwacji odnotowano przypadek dopuszczenia do egzaminu zdających, którzy spóźnili się na jego rozpoczęcie.

Żaden ze zdających nie zrezygnował z wykonywania zadania w trakcie egzaminu.

W jednym ośrodku, w czasie wykonywania zadania przez zdającego, wystąpiła awaria używanego przez niego urządzenia.

9. Zdaniem jednego obserwatora egzaminatorzy nie byli w stanie dokładnie i odpowiedzialnie równocześnie obserwować pracę wszystkich trzech zdających, oceniać ją i nanosić wyniki do arkusza obserwacji.

### **Ocena organizacji i przebiegu egzaminów na podstawie dokumentacji egzaminacyjnej**

Na podstawie protokołów zbiorczych, przekazanych do OKE stwierdzono, że w 3 salach egzaminacyjnych nie było w zespole nadzorującym nauczyciela z innej szkoły.

Dokumentacja obydwu etapów egzaminu została sporządzona prawidłowo, zgodnie z instrukcjami OKE.

### III. Wyniki egzaminu potwierdzającego kwalifikacje zawodowe

#### 1. Zestawienie wyników egzaminu potwierdzającego kwalifikacje zawodowe

Zestawienie wyników egzaminu potwierdzającego kwalifikacje zawodowe według zawodów

ZAWÓD, symbol cyfrowy	W OKRĘGU			DOLNOŚLĄSKIE			OPOLSKIE		
	przystąpiło	zdało		przystąpiło	zdało		przystąpiło	zdało	
Kucharz małej gastronomii 512[05]	155	65	41,9%	103	43	41,7%	52	22	42,3%
Sprzedawca 522[01]	223	159	71,3%	147	99	67,3%	76	60	78,9%
Ogrodnik 621[01]	20	11	55,0%	18	11	61,1%	2	0	0,0%
Malarz-tapeciarz 714[01]	8	4	50,0%	7	3	42,9%	1	1	100,0%
Operator urządzeń przemysłu ceramicznego 813[01]	1	1	100,0%	1	1	100,0%	-	-	-
<b>RAZEM</b>	<b>407</b>	<b>240</b>	<b>59,0%</b>	<b>276</b>	<b>157</b>	<b>56,9%</b>	<b>131</b>	<b>83</b>	<b>63,4%</b>

Zestawienie wyników etapów: pisemnego i praktycznego egzaminu dla okręgu według zawodów

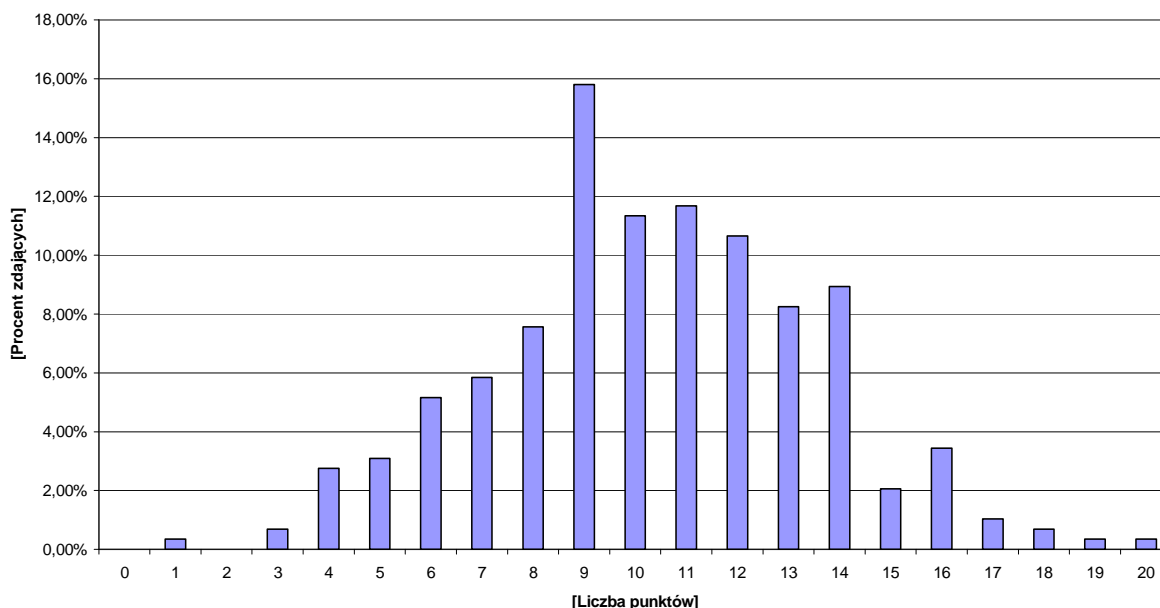
Zawód, wersja zestawu (testu)	Etap pisemny							Etap praktyczny			
	przystąpiło	zaliczyło cz I		zaliczyło cz II		zdało pisemny		Zawód, temat	przystąpiło	zdało praktyczny	
Kucharz małej gastronomii	121	43	35,5%	113	93,4%	42	34,7%	512[05] temat 1	74	64	86,5%
wersja y	64	25	39,1%	62	96,9%	25	39,1%				
wersja z	57	18	31,6%	51	89,5%	17	29,8%				
Sprzedawca	145	103	71,0%	135	93,1%	100	69,0%	522[01]	148	131	88,5%
wersja y	74	54	73,0%	69	93,2%	52	70,3%	temat 1	73	67	91,8%
wersja z	71	49	69,0%	66	93,0%	48	67,6%	temat 2	75	64	85,3%
Ogrodnik	17	9	52,9%	15	88,2%	9	52,9%	621[01]	6	3	50,0%
								temat 1	2	0	0,0%
								temat 2	4	3	75,0%
Malarz-tapeciarz	7	4	57,1%	7	100,0%	4	57,1%	714[01]	3	2	66,7%
								temat 1	1	1	100,0%
								temat 2	2	1	50,0%
Operator urządzeń przemysłu ceramicznego	1	1	100,0%	1	100,0%	1	100,0%	-	-	-	-
<b>Razem</b>	<b>291</b>	<b>160</b>	<b>55,0%</b>	<b>271</b>	<b>93,1%</b>	<b>156</b>	<b>53,6%</b>	<b>Razem</b>	<b>231</b>	<b>200</b>	<b>86,6%</b>

Wyniki części II etapu pisemnego egzaminu potraktowane łącznie dla 5 zawodów, jako że ta część testu była wspólna dla wszystkich przystępujących do etapu pisemnego egzaminu, przedstawiono w punkcie 2. niniejszego rozdziału.

Szczegółowe informacje o wynikach przeprowadzonych egzaminów dla dwóch liczniej zdawanych w tej sesji zawodów: kucharz małej gastronomii i sprzedawca podano w punkcie 3.

## 2. Wyniki części II etapu pisemnego egzaminu

Rozkład wyników uzyskanych w części II testu - etap pisemny dla zawodów kucharz małej gastronomii, sprzedawca, ogrodnik, malarz-tapeciarz, operator urządzeń przemysłu ceramicznego.



Wyniki uzyskane w części II testu – etap pisemny w zawodach: kucharz małej gastronomii, sprzedawca, ogrodnik, malarz-tapeciarz, operator urządzeń przemysłu ceramicznego.

Wskaźnik	Wartość wskaźnika
Liczba zdających	291
Liczba punktów możliwa do zdobycia	20
Łatwość II części egzaminu w etapie pisemnym	0,52
Wynik średni (średnia arytmetyczna – M)	10,35
Wynik najczęstszy (modalna – Mo)	9
Wynik najwyższy uzyskany przez zdających	20
Wynik najniższy uzyskany przez zdających	1

Łatwość poszczególnych zadań z testu dla części II etapu pisemnego łącznie w zawodach: kucharz małej gastronomii, sprzedawca, ogrodnik, malarz-tapeciarz, operator urządzeń przemysłu ceramicznego pogrupowanych w obszarach wymagań egzaminacyjnych

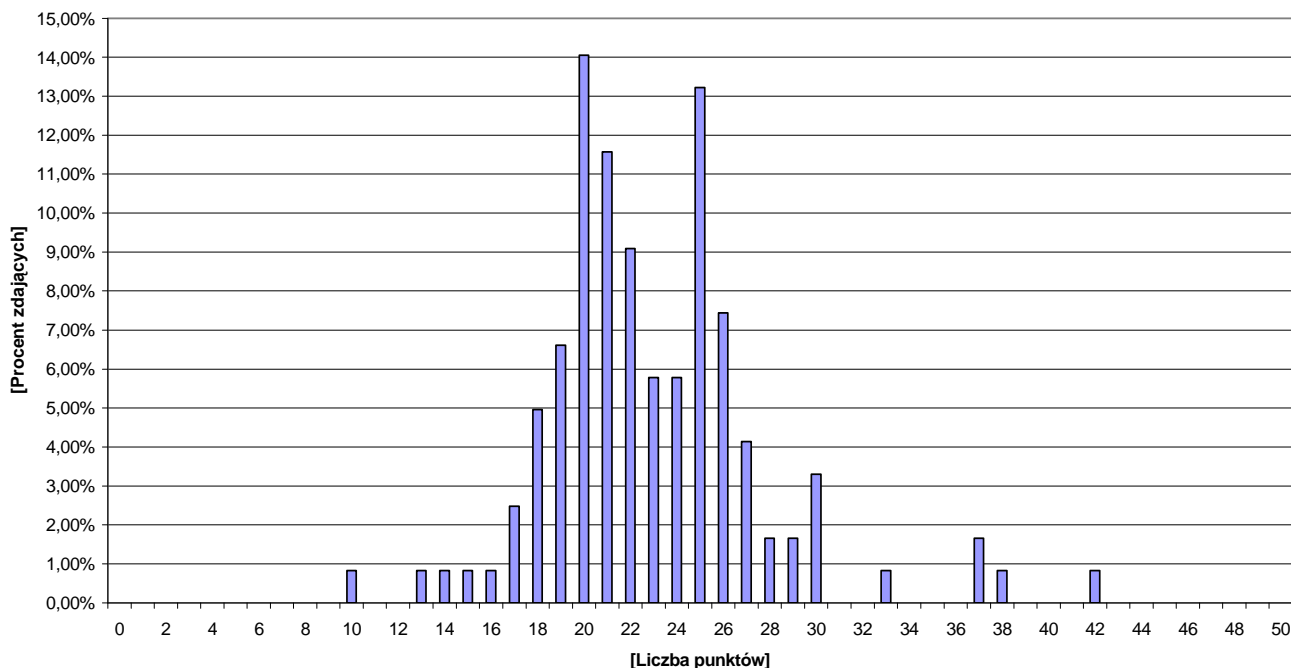
Obszar wymagań egzaminacyjnych	bardzo trudne	trudne	umiarkowanie trudne	łatwe	bardzo łatwe
	0-0,19	0,20-0,49	0,50-0,69	0,70-0,89	0,90-1
I	-	51, 54, 55, 69, 70	52, 66	61, 62, 63, 64	-
II	-	53, 58, 59, 60, 65, 68	56, 57, 67	-	-

### 3. Szczegółowe wyniki egzaminu w zawodach

#### 3.1. Kucharz małej gastronomii

##### Etap pisemny egzaminu – część I

Procentowy rozkład wyników uzyskanych w części I testu - etap pisemny w zawodzie kucharz małej gastronomii



Wyniki uzyskane w części I testu – etap pisemny w zawodzie kucharz małej gastronomii

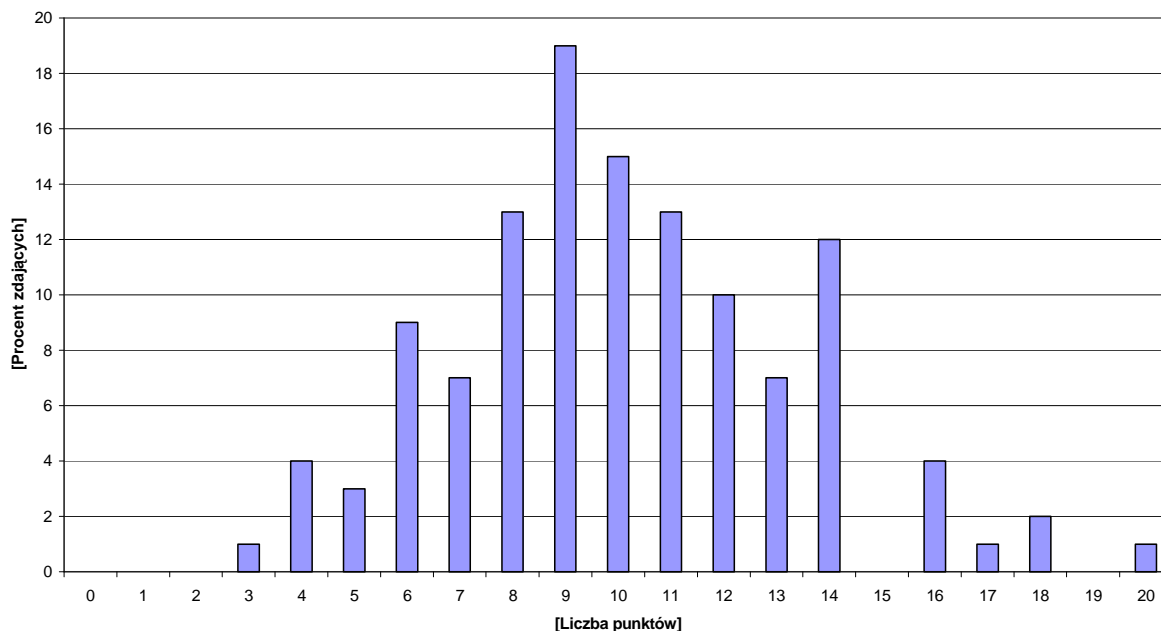
Wskaźnik	Wartość wskaźnika
Liczba zdających	121
Liczba punktów możliwa do zdobycia	50
Łatwość I części egzaminu w etapie pisemnym	0,46
Wynik średni (średnia arytmetyczna – M)	22,93
Wynik najczęstszy (modalna – Mo)	20
Odchylenie standardowe	4,74
Wynik najwyższy uzyskany przez zdających	42
Wynik najniższy uzyskany przez zdających	10

Łatwość poszczególnych zadań z testu dla części I etapu pisemnego w zawodzie kucharz małej gastronomii pogrupowanych w obszarach wymagań egzaminacyjnych

Obszar wymagań egzaminacyjnych	bardzo trudne	trudne	umiarkowanie trudne	łatwe	bardzo łatwe
	0-0,19	0,20-0,49	0,50-0,69	0,70-0,89	0,90-1
I	10, 29	1, 4, 12, 13, 15, 16, 18, 20, 23, 25, 32, 35, 45, 46	2, 19, 26	7, 11	38
II	17, 22	5, 6, 8, 9, 24, 30, 33, 34, 37	27, 28, 36, 44, 48, 49, 50	42, 43, 47	-
III	-	39, 41	21, 31, 40	3, 14	-

## Etap pisemny egzaminu – część II

Rozkład wyników uzyskanych w części II testu - etap pisemny w zawodzie kucharz małej gastronomii



Wyniki uzyskane w części II testu – etap pisemny w zawodzie kucharz małej gastronomii

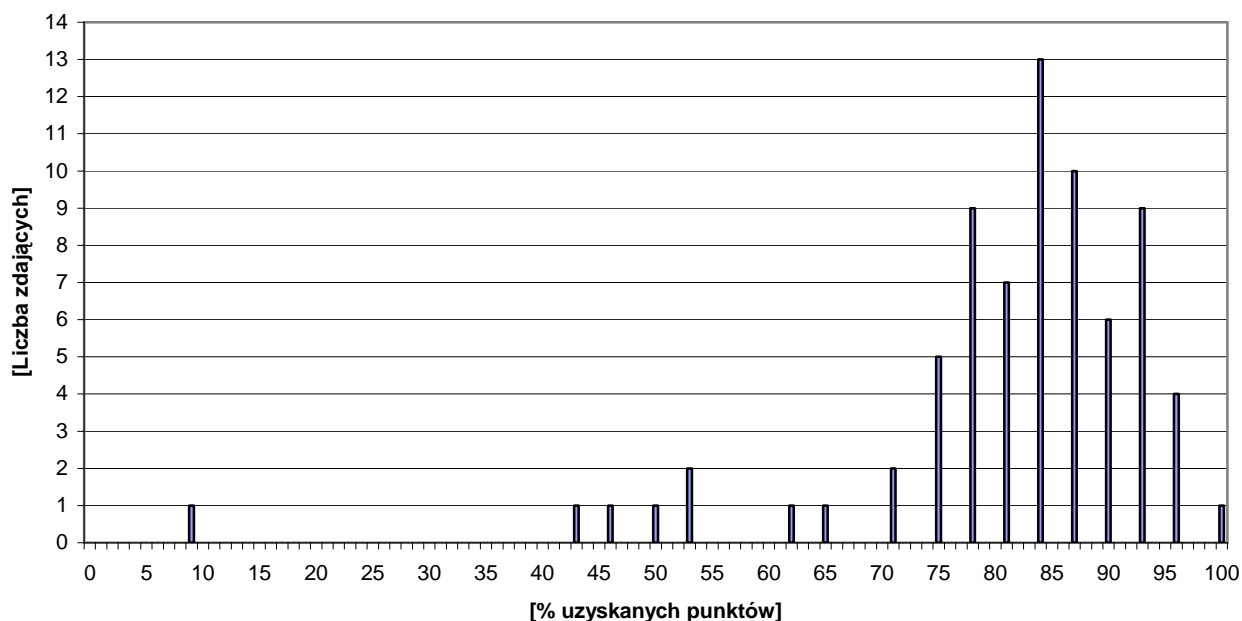
Wskaźnik	Wartość wskaźnika
Liczba zdających	121
Liczba punktów możliwa do zdobycia	20
Łatwość II części egzaminu w etapie pisemnym	0,50
Wynik średni (średnia arytmetyczna – M)	10,09
Wynik najczęstszy (modalna – Mo)	9
Wynik najwyższy uzyskany przez zdających	20
Wynik najniższy uzyskany przez zdających	3

Łatwość poszczególnych zadań z testu dla części II etapu pisemnego w zawodzie kucharz małej gastronomii pogrupowanych w obszarach wymagań egzaminacyjnych

Obszar wymagań egzaminacyjnych	bardzo trudne	trudne	umiarkowanie trudne	łatwe	bardzo łatwe
	0-0,19	0,20-0,49	0,50-0,69	0,70-0,89	0,90-1
I	-	51, 54, 55, 69, 70	52, 61, 66,	62, 63, 64	-
II	-	53, 57, 58, 59, 60, 65, 68,	56, 67	-	-

## Etap praktyczny egzaminu

Rozkład wyników uzyskanych w etapie praktycznym w zawodzie kucharz małej gastronomii



Wyniki uzyskane w etapie praktycznym egzaminu w zawodzie kucharz małej gastronomii

Wskaźnik	Wartość wskaźnika
Liczba zdających	74
Liczba punktów możliwa do zdobycia	32
Łatwość egzaminu w etapie praktycznym	0,81
Wynik średni (średnia arytmetyczna – M)	26,05
Odchylenie standardowe	4,65
Wynik najwyższy uzyskany przez zdających	32
Wynik najniższy uzyskany przez zdających	3

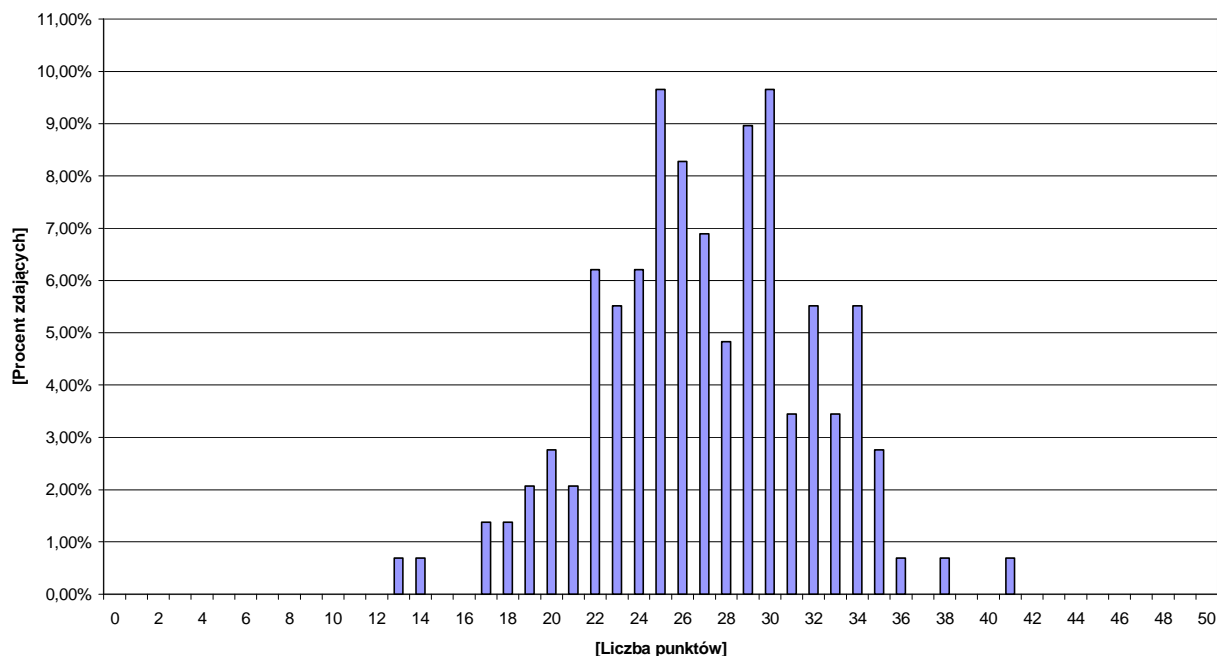
Łatwość etapu praktycznego egzaminu w zawodzie kucharz małej gastronomii według obszarów

Liczba zdających	Łatwość				
	obszary umiejętności				za zadania razem
	I	II	III	IV	
74	0,57	0,92	0,84	0,81	0,81

### 3.2. Sprzedawca

#### Etap pisemny egzaminu – część I

Procentowy rozkład wyników uzyskanych w części I testu - etap pisemny w zawodzie sprzedawca



Wyniki uzyskane w części I testu – etap pisemny w zawodzie sprzedawca

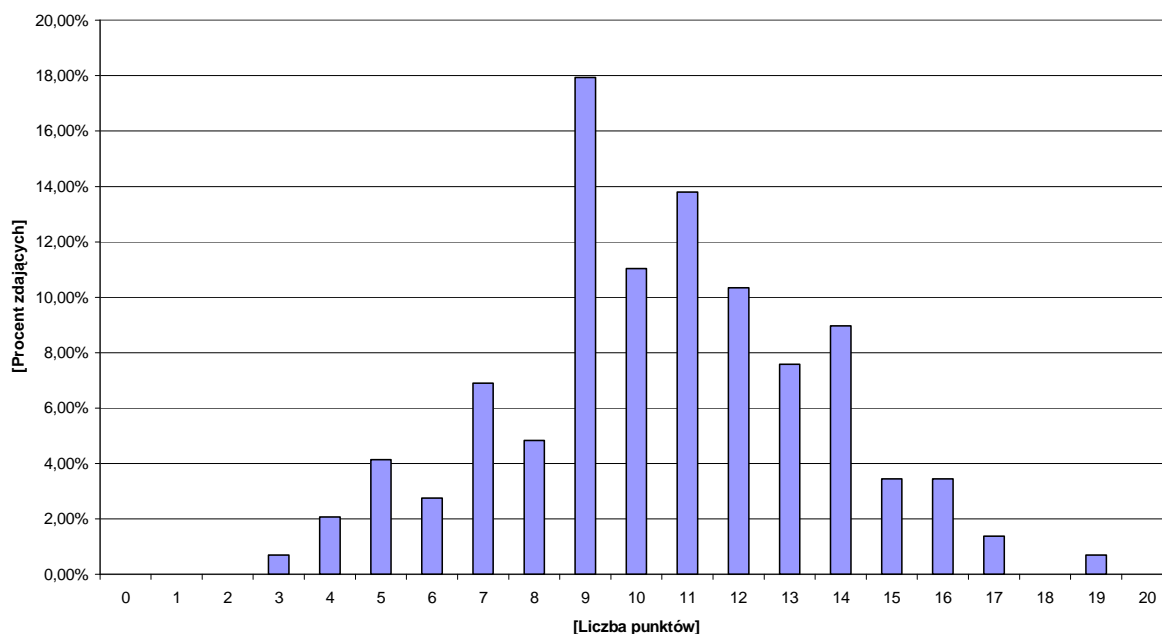
Wskaźnik	Wartość wskaźnika
Liczba zdających	145
Liczba punktów możliwa do zdobycia	50
Łatwość I części egzaminu w etapie pisemnym	0,54
Wynik średni (średnia arytmetyczna – M)	27,06
Wynik najczęstszy (modalna – Mo)	25;30
Odchylenie standardowe	4,87
Wynik najwyższy uzyskany przez zdających	41
Wynik najniższy uzyskany przez zdających	13

Łatwość poszczególnych zadań z testu dla części I etapu pisemnego w zawodzie sprzedawca pogrupowanych w obszarach wymagań egzaminacyjnych

Obszar wymagań egzaminacyjnych	bardzo trudne	trudne	umiarkowanie trudne	łatwe	bardzo łatwe
	0-0,19	0,20-0,49	0,50-0,69	0,70-0,89	0,90-1
<b>I</b>	5	1, 2, 3, 4, 16, 21, 22	7, 9, 11, 12, 14, 15, 17, 19, 20, 23	6, 8, 10, 13	18
<b>II</b>	-	26, 28, 29, 32, 34, 36	25, 27, 30, 33, 35, 38, 39, 40, 41, 42	37	24, 31
<b>III</b>	-	44, 45, 50	43, 46, 47, 48, 49	-	-

## Etap pisemny egzaminu – część II

Rozkład wyników uzyskanych w części II testu - etap pisemny dla zawodu sprzedawca



Wyniki uzyskane w części II testu – etap pisemny w zawodzie sprzedawca

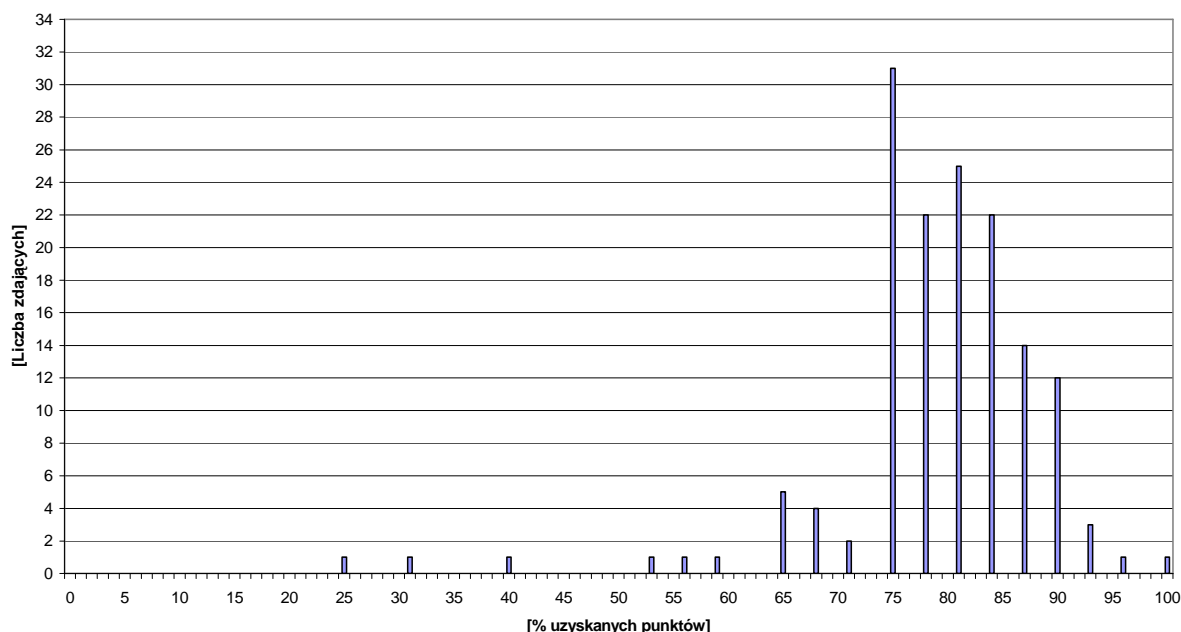
Wskaźnik	Wartość wskaźnika
Liczba zdających	145
Liczba punktów możliwa do zdobycia	20
Wynik średni (średnia arytmetyczna – M)	10,50
Łatwość II części egzaminu w etapie pisemnym	0,52
Wynik najczęstszy (modalna – Mo)	9
Wynik najwyższy uzyskany przez zdających	19
Wynik najniższy uzyskany przez zdających	3

Łatwość poszczególnych zadań z testu dla części II etapu pisemnego w zawodzie sprzedawca pogrupowanych w obszarach wymagań egzaminacyjnych

Obszar wymagań egzaminacyjnych	bardzo trudne	trudne	umiarkowanie trudne	łatwe	bardzo łatwe
	0-0,19	0,20-0,49	0,50-0,69	0,70-0,89	0,90-1
I	-	51, 55, 69	54, 66, 70	52, 61, 62, 63, 64	-
II	-	53, 58, 59, 60, 65, 68	56, 57, 67	-	-

## Etap praktyczny egzaminu

Rozkład wyników uzyskanych w etapie praktycznym w zawodzie sprzedawca



Wyniki uzyskane w etapie praktycznym egzaminu w zawodzie sprzedawca

Wskaźnik	Wartość wskaźnika
Liczba zdających	148
Liczba punktów możliwa do zdobycia	32
Łatwość egzaminu w etapie praktycznym	0,79
Wynik średni (średnia arytmetyczna – M)	25,38
Odchylenie standardowe	3,25
Wynik najwyższy uzyskany przez zdających	32
Wynik najniższy uzyskany przez zdających	8

Łatwość etapu praktycznego egzaminu w zawodzie sprzedawca według tematów i obszarów

Temat	Liczba zdających	Łatwość					za zadania do tematu razem
		obszary umiejętności					
		I	II	III	IV		
1	73	0,39	0,95	0,86	0,64	0,80	
2	75	0,61	0,88	0,84	0,47	0,79	

#### IV. Podsumowanie

- Zdający w sesji zimowej osiągnęli dużo lepsze wyniki egzaminu w etapie praktycznym (87%) niż w pisemnym (54%). Wyjątek stanowił egzamin w zawodzie ogrodnik.
- Dzięki obniżeniu progu zaliczenia II części etapu pisemnego egzaminu z 50 % do 30% punktów możliwych do uzyskania zdało ją około 93% osób, chociaż łatwość testu wyniosła 0,52.
- Przeprowadzenie egzaminu w szkołach i ośrodkach egzaminacyjnych przebiegło zgodnie z procedurami.
- Ośrodki egzaminacyjne zostały dobrze przygotowane do przeprowadzenia etapu praktycznego egzaminu we wszystkich zawodach pod względem zabezpieczenia materiałowego i sprzętowego.
- Współpraca OKE z dyrektorami szkół oraz ośrodków egzaminacyjnych układała się bardzo dobrze w całym procesie organizowania i przeprowadzania egzaminu.
- Pomimo małej liczby zdających wystąpiły trudności w zorganizowaniu etapu praktycznego egzaminu. Były one spowodowane tym, że egzaminowanie przeprowadzano w czasie trwania zajęć szkolnych, co znacznie utrudniło zarówno pracę ośrodków egzaminacyjnych jak i skompletowanie egzaminatorów do zespołów egzaminacyjnych.
- Dyplomy potwierdzające kwalifikacje zawodowe otrzymało 240 absolwentów, w tym 30 osób (na 52 zdających), które po raz pierwszy przystąpiły do egzaminu.