

## Analiza wyników egzaminu maturalnego z wiedzy o społeczeństwie

### Wstęp

Do egzaminu maturalnego z wiedzy o społeczeństwie w sesji wiosennej 2007 roku przystąpiło ogółem 12017 maturzystów (podane dane dotyczą tegorocznych absolwentów). O ile w 2005 i 2006 roku liczba zdających była zbliżona - odpowiednio 10681 i 10761 osób, tak 2007 rok charakteryzuje wyraźny wzrost zainteresowania przedmiotem. Spośród zdających wiedzę o społeczeństwie 7711 osób (64%) wybrało ten przedmiot jako obowiązkowy (5521 na poziomie podstawowym, 2190 na poziomie rozszerzonym). Dla pozostałych 4306 osób (36%) był to przedmiot dodatkowy. Zaobserwowany wzrost liczby zdających został spowodowany niemal wyłącznie zwiększoną wybieralnością wiedzy o społeczeństwie jako przedmiotu obowiązkowego. Tym samym można stwierdzić, iż wiedza o społeczeństwie plasuje się w ścisłej czołówce przedmiotów najczęściej wybieranych przez uczniów.

Do sprawdzenia prac dyrektor Okręgowej Komisji Egzaminacyjnej powołał 6 zespołów egzaminatorów zewnętrznych.

Na stronie internetowej Centralnej Komisji Egzaminacyjnej znajduje się krajowe sprawozdanie z egzaminu maturalnego. Zaprezentowano tam zadania egzaminacyjne z uwzględnieniem sprawdzanych za ich pomocą wiadomości i umiejętności oraz typowe (poprawne) odpowiedzi. Określono również poziom wykonania zadań i skomentowano najczęściej powtarzające się błędne odpowiedzi.

Celem raportu regionalnego jest przedstawienie wyników zdających z województw dolnośląskiego i opolskiego na tle ogólnopolskich rezultatów. Analiza słabych i mocnych stron zdających pozwoli sformułować wnioski i refleksje przydatne w pracy nauczyciela przedmiotu.

### Opis zestawów egzaminacyjnych

Polecenia do zadań w arkuszach egzaminacyjnych sprawdzały umiejętności i wiadomości opisane w standardach wymagań egzaminacyjnych. Ich wykonanie pozwalało zdającemu wykazać się:

- znajomością zjawisk oraz procesów dotyczących społeczeństwa, polityki, prawa oraz problemów współczesnego świata,
- umiejętnością stosowania wiadomości i słownictwa do wyjaśniania procesów, które zachodzą we współczesnym świecie,
- umiejętnością formułowania logicznej wypowiedzi pisemnej, przedstawiającej i oceniającej wydarzenia.

Za prawidłowe rozwiązanie wszystkich zadań zamieszczonych w arkuszu na **poziomie podstawowym** zdający mógł otrzymać 100 punktów.

W arkuszu tym zawarto 25 zadań: 12 otwartych (10 krótkiej odpowiedzi, 1 z luką i 1 rozszerzonej odpowiedzi) oraz 13 zamkniętych (6 wielokrotnego wyboru, 4 na dobieganie, 3 prawda-falsz).

Na rozwiązanie zadań z poziomu podstawowego maturzysta miał do dyspozycji 120 minut.

Egzamin na **poziomie rozszerzonym** trwał 180 minut, maksymalna liczba punktów możliwych do zdobycia wynosiła 50. Część I stanowił test sprawdzający wiedzę i umiejętności z I i II obszaru standardów. W jego skład wchodziło 12 zadań: 7 otwartych krótkiej odpowiedzi oraz 5 zamkniętych (4 wielokrotnego wyboru i 1 prawda - fałsz).

Część II polegała na analizie źródeł, w jej skład weszły 4 zadania krótkiej odpowiedzi. Zadanie rozszerzonej odpowiedzi, otwierające III część arkusza, polegało na napisaniu wypracowania na jeden z dwóch podanych tematów.

Szczegółową klasyfikację zadań z arkusza na poziomie podstawowym i rozszerzonym według obszarów standardów przedstawiają tabele 1 i 2.

**Tabela 1.** Klasyfikacja zadań w arkuszu I pod względem obszaru badanego standardu

Obszar standardu	Numer zadania	Liczba punktów możliwa do uzyskania
I zna i rozumie	1, 2, 3, 4, 5, 6, 7, 8, 9, 11, 12, 18, 19	30
II wykorzystuje informacje	10, 13, 14, 16, 17, 20, 22, 23, 24	39
III tworzy informacje	15, 21, 25	31

**Tabela 2.** Klasyfikacja zadań w arkuszu II pod względem obszaru badanego standardu

Obszar standardu	Numer zadania	Liczba punktów możliwa do uzyskania
I zna i rozumie	1, 2, 3, 4, 5, 6, 7, 8, 9	13
II wykorzystuje informacje	10, 11, 12, 13, 14, 15, 16	17
III tworzy informacje	17	20

### **Analiza ilościowa wyników egzaminu z wiedzy o społeczeństwie**

Tabela 3 prezentuje populację zdających egzamin maturalny z wiedzy o społeczeństwie uwzględniając kryteria podziału na województwa i typy szkół.

**Tabela 3.** Liczba zdających egzamin maturalny z wiedzy o społeczeństwie

Typ szkoły	Liczba zdających				
	obowiązkowo			dodatkowo	
	Poziom podstawowy	Poziom rozszerzony	RAZEM	Poziom rozszerzony	RAZEM
OKE Wrocław					
LO	1636	1927	3563	3583	7146
LP	1706	145	1851	433	2284
LU	208	0	208	3	211
T	1886	115	2001	286	2287
TU	85	3	88	1	89
RAZEM	5521	2190	7711	4306	12017
dolnośląskie					
LO	1185	1355	2540	2641	5181
LP	1260	89	1349	291	1640
LU	131	0	131	1	132
T	1163	92	1255	193	1448
TU	66	1	67	1	68
RAZEM	3805	1537	5342	3127	8469
opolskie					
LO	451	572	1023	942	1965
LP	446	56	502	142	644
LU	77	0	77	2	79
T	723	23	746	93	839
TU	19	2	21	0	21
RAZEM	1716	653	2369	1179	3548

W liceach ogólnokształcących prawie zrównała się liczba wybierających wiedzę o społeczeństwie jako przedmiot obowiązkowy i dodatkowy. Biorąc pod uwagę

fakt, iż przystępujący do egzaminu w tym roku rozwiązywali zadania tylko z jednego arkusza i, aby zdać egzamin, musieli uzyskać minimum 30% punktów, tegoroczne populacje wybierających WOS rzetelniej obrazują aspiracje i możliwości zdających. Potwierdza się teza, iż wiedza o społeczeństwie jest szczególnie często wybierana przez absolwentów chcących w pierwszej kolejności zdać maturę oraz tych, dla których egzamin ten stanowi przepustkę do dalszej edukacji.

Wyższe rezultaty osiągnęli zdający, którzy wybrali wiedzę o społeczeństwie z grupy przedmiotów dodatkowych.

**Tabela 4.** Zdawalność egzaminu z wiedzy o społeczeństwie

Typ szkoły	Zdali egzamin	
	Zdawalność wyrażona w procentach	
	<i>dolnośląskie</i>	<i>opolskie</i>
LO	97,4	96,3
LP	90,7	88,2
LU	77,9	79,2
T	92,5	93,4
TU	88,1	66,7
RAZEM	94,0	92,9

Spośród uczniów, którzy wybrali wiedzę o społeczeństwie jako przedmiot obowiązkowy, 30% punktów i więcej uzyskało 7220 osób, co stanowi 93,6% zdających. Oznacza to, że dla 6,4% maturzystów egzamin zakończył się niepowodzeniem.

Zdawalność egzaminu maturalnego z wiedzy o społeczeństwie w okręgu jest o 4,8% niższa niż w roku ubiegłym.

Z powyższych danych (tabela 2) wynika, iż najwyższe wyniki osiągnęli zdający z liceów ogólnokształcących, tuż za nimi plasują się absolwenci techników oraz liceów profilowanych. Różnice między nimi są niewielkie, również w rozbiciu na województwa. Wyniki w liceach uzupełniających są słabsze o nieco ponad 10% od pozostałych typów szkół.

Zróżnicowanie wyników średnich na obu poziomach egzaminu nie jest zbyt duże; niestety, punkty uzyskane przez zdających w okręgu są niższe od tych, jakie uzyskali maturzyści w kraju.

**Tabela 3.** Wyniki województw na tle stanin ogólnopolskich

	Województwo dolnośląskie / nazwa klasy	Wyniki			
		Arkusz rozszerzony		Arkusz rozszerzony	
1	najniższa	0% - 26%	5%	0% - 28%	4%
2	bardzo niska	27% - 32%	10%	29% - 32%	9%
3	Niska	33% - 40%	21%	33% - 40%	17%
4	poniżej średniej	41% - 48%	26%	41% - 48%	19%
5	średnia	49% - 56%	20%	49% - 56%	20%
6	powyżej średniej	57% - 63%	12%	57% - 64%	14%
7	wysoka	64% - 71%	5%	65% - 72%	10%
8	bardzo wysoka	72% - 78%	2%	73% - 79%	4%
9	najwyższa	79% - 100%	0%	80% - 100%	3%

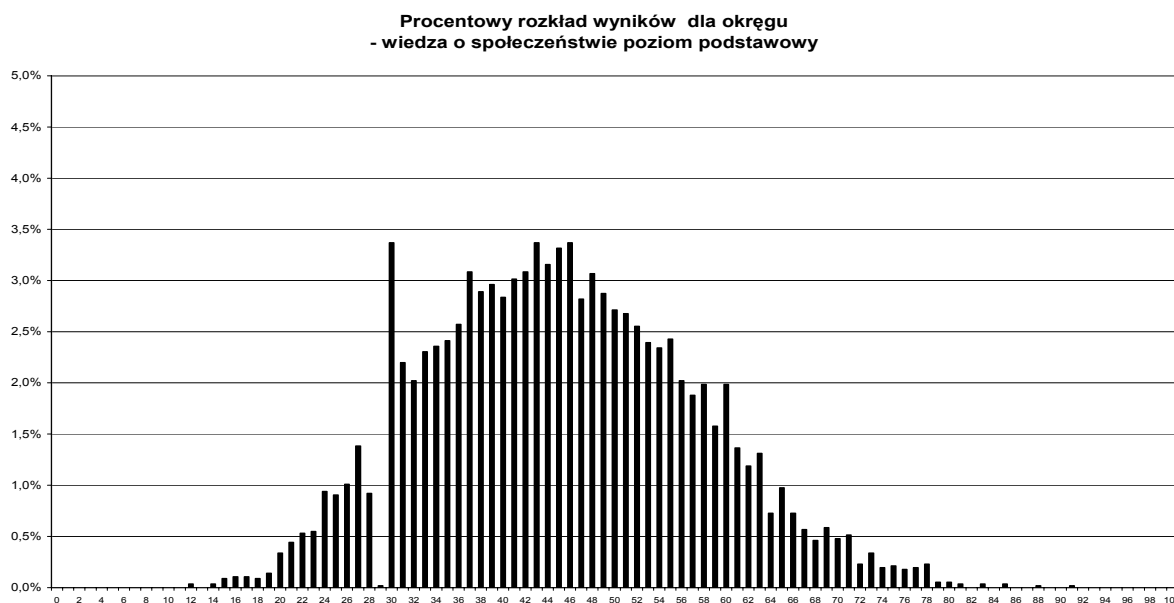
Województwo opolskie / nazwa klasy		Wyniki			
		Arkusz podstawowy		Arkusz rozszerzony	
1	najniższa	0% - 26%	6%	0% - 10%	8%
2	bardzo niska	27% - 32%	10%	12% - 18%	12%
3	niska	33% - 40%	23%	20% - 28%	19%
4	poniżej średniej	41% - 48%	25%	30% - 36%	18%
5	średnia	49% - 56%	19%	38% - 46%	18%
6	powyżej średniej	57% - 63%	11%	48% - 56%	11%
7	wysoka	64% - 71%	5%	58% - 64%	8%
8	bardzo wysoka	72% - 78%	1%	66% - 74%	3%
9	najwyższa	79% - 100%	0%	76% - 100%	2%
Ogólnopolskie / nazwa klasy		Wyniki			
		Arkusz podstawowy		Arkusz rozszerzony	
1	najniższa	0% - 37%	4%	0% - 10%	4%
2	bardzo niska	38% - 44%	7%	12% - 18%	7%
3	niska	45% - 51%	12%	20% - 28%	12%
4	poniżej średniej	52% - 58%	17%	30% - 36%	17%
5	średnia	59% - 66%	20%	38% - 46%	20%
6	powyżej średniej	67% - 73%	17%	48% - 56%	17%
7	wysoka	74% - 79%	12%	58% - 64%	12%
8	bardzo wysoka	80% - 85%	7%	66% - 74%	7%
9	najwyższa	86% - 100%	4%	76% - 100%	4%

Analizując układ staninów warto zauważyć, iż w województwie dolnośląskim i opolskim, zarówno na poziomie podstawowym jak i rozszerzonym, wyniki są znacznie niższe od rezultatów ogólnopolskich. Zwraca uwagę fakt, iż w obu województwach na poziomie podstawowym nie ma prac z wynikami w dziewiątym (najwyższym) staninie.

### Ilościowa analiza wyników egzaminu maturalnego z wiedzy o społeczeństwie

Wykres numer 1 przedstawia rozkład wyników punktowych uzyskanych przez wszystkich zdających, którzy przystąpili do rozwiązywania zadań na poziomie podstawowym.

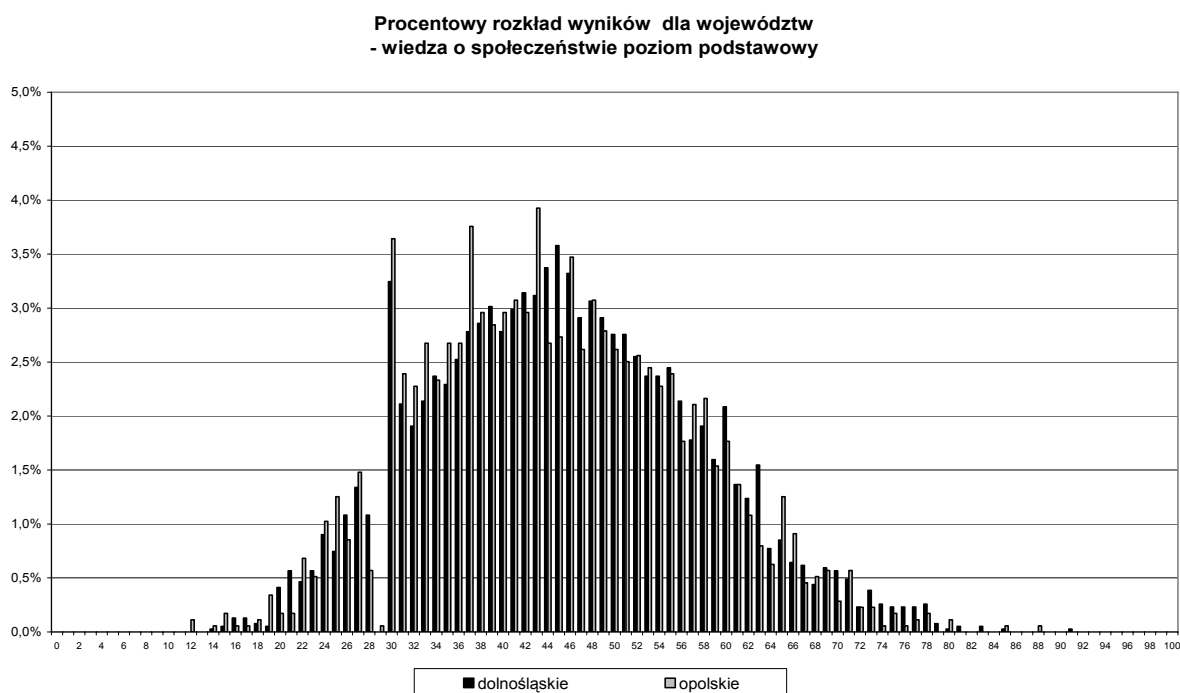
**Wykres 1.** Procentowy rozkład wyników dla okręgu – arkusz I.



Z powyższego wykresu wynika, iż statystycznie mniej osób uzyskało wyniki wysokie – prawoskośny rozkład wyników. Żaden z maturzystów nie uzyskał wyniku maksymalnego, najwyższy wyniósł 91 punktów. Obserwowalna jest koncentracja wyników wokół wyniku średniego, z drugiej strony zwraca uwagę duża grupa osób, która uzyskała wynik minimalny wymagany do zaliczenia egzaminu.

Procentowy rozkład wyników dla województw wskazuje na nieco wyższe wyniki w województwie dolnośląskim (wykres numer 2).

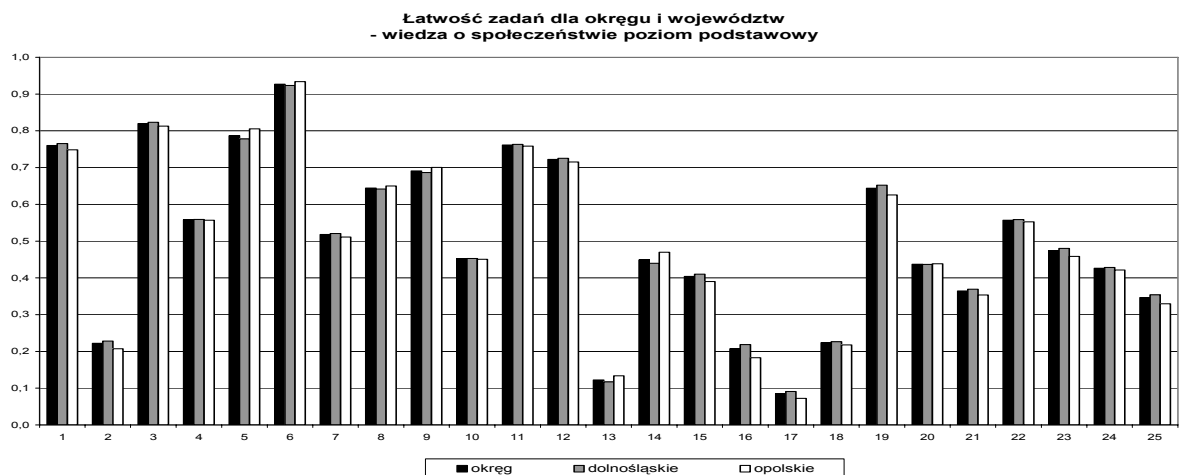
**Wykres 2.** Procentowy rozkład wyników dla województw – arkusz I



Do interpretacji wyników uzyskanych podczas egzaminu maturalnego przydatna jest analiza wskaźnika łatwości, który pozwala określić, co jest mocną, a co słabą stroną zdającego.

Wykres numer 3 ilustruje łatwość zadań dla okręgu oraz poszczególnych województw.

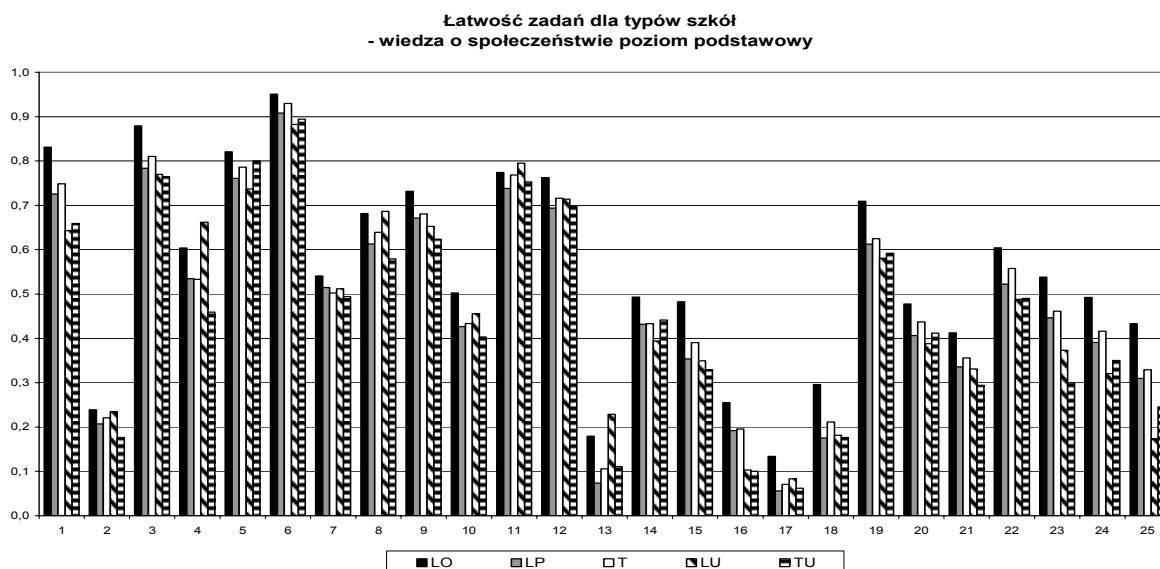
**Wykres 3.** Łatwość zadań dla okręgu i województw – arkusz I



Zróznicowanie wskaźnika łatwości poszczególnych zadań w arkuszu I jest dość wyraźne. Do najtrudniejszych należą zadania 17, 13 i 2, najłatwiejszymi okazały się zadania 6 (można je określić jako bardzo łatwe) oraz 3. Tradycyjnie maturzyści najlepiej poradzili sobie z zadaniami zamkniętymi. Oba zadania (3 i 6) należą do grupy zadań wielokrotnego wyboru. W zadaniu 3 zdający wskazywali cechę demokratycznego państwa, natomiast 6 dotyczyło cech stowarzyszenia.

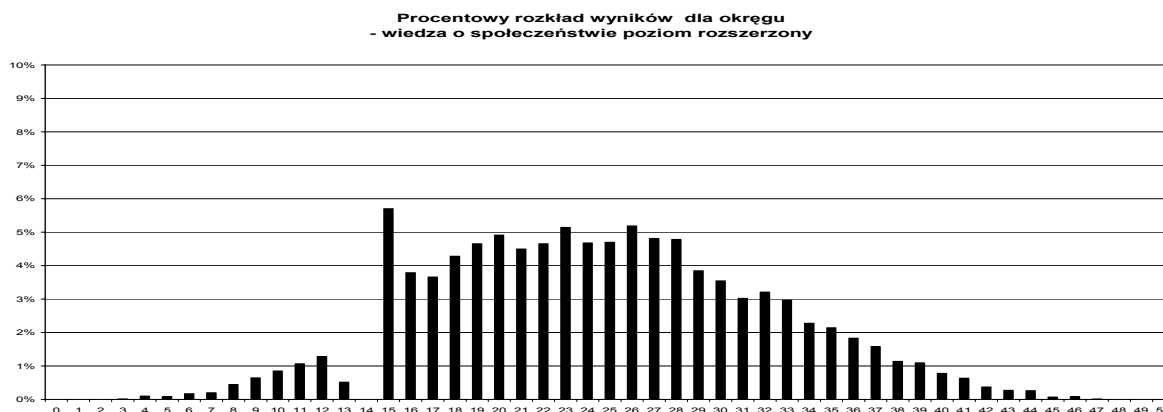
Najtrudniejsze zadanie (17) wymagało odpowiedzi na pytanie, jaki organ władzy sądowniczej rozstrzyga w Polsce o odpowiedzialności członków Rady Ministrów. W części drugiej tego zadania zdający mieli wymienić trzy powody, dla których członkowie rządu mogą zostać postawieni przed tym organem władzy. Odpowiedź na pytanie 13 wymagała dopisania do biogramu nazwiska odpowiadającej mu postaci. Pewnym zaskoczeniem były kłopoty maturzystów z udzieleniem odpowiedzi na pytanie 2 dotyczące struktury społecznej.

**Wykres 4.** Łatwość zadań dla typów szkół – arkusz I



Wykres numer 4 prezentuje łatwość zadań dla poszczególnych typów szkół. Zdający, którzy ukończyli licea ogólnokształcące, osiągnęli najlepsze rezultaty, za nimi plasują się technika oraz licea uzupełniające. Absolwenci liceów uzupełniających zdystansowali pozostałych zdających w zadaniach 4, 8, 11 i 13.

**Wykres 5.** Procentowy rozkład wyników dla okręgu – arkusz II

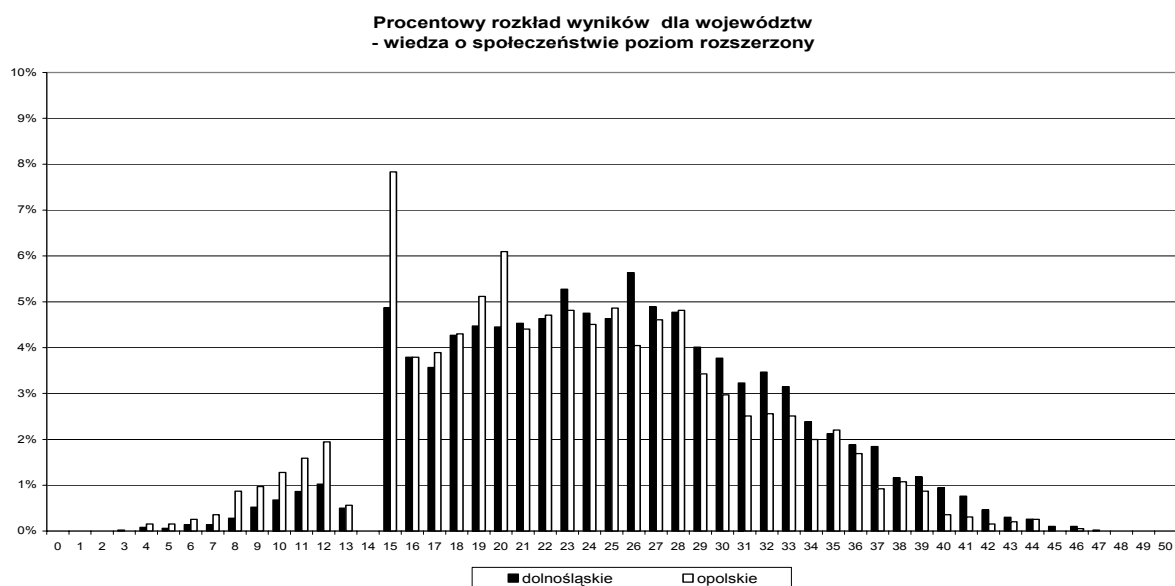


Wykres numer 5 przedstawia rozkład wyników punktowych uzyskanych przez wszystkich zdających, którzy przystąpili do rozwiązywania zadań na poziomie rozszerzonym.

Rozkład wyników, jakie uzyskali zdający, podobnie jak na poziomie podstawowym, jest prawoskośny. Wynika z tego, iż większość maturzystów uzyskała niższe wyniki. Poza laureatami konkursów i olimpiad przedmiotowych nikt nie uzyskał wyniku maksymalnego, a najwyższy wyniósł 47 punktów. Największą grupę wśród zdających stanowią osoby, które uzyskały minimalny wynik konieczny do zaliczenia egzaminu. Poza tym dominują wyraźnie wyniki średnie.

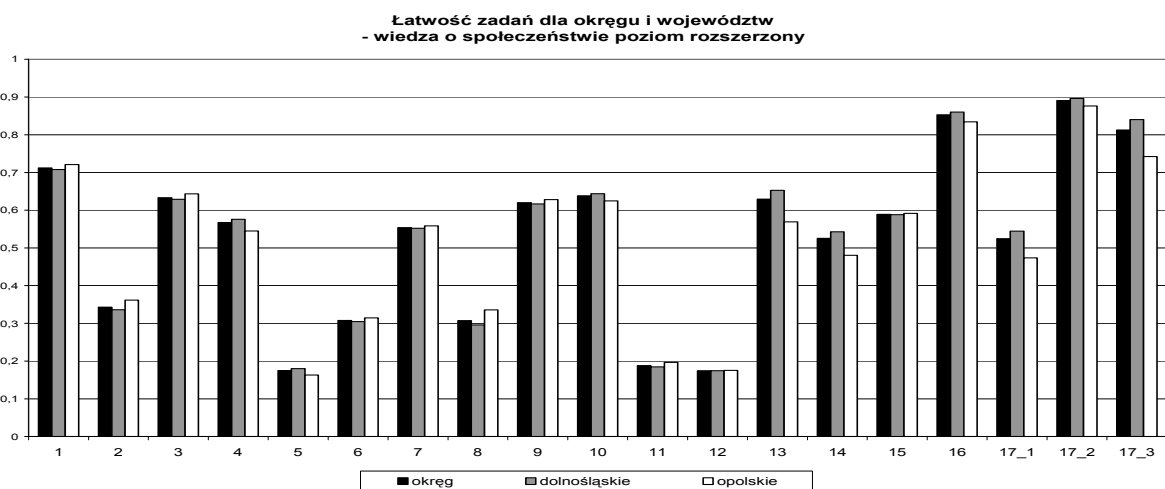
Procentowy rozkład wyników dla poszczególnych województw (wykres numer 6) obrazuje nieco niższe wyniki zdających w województwie opolskim.

**Wykres 6.** Procentowy rozkład wyników dla województw – arkusz II



Istotnym elementem pomiaru dydaktycznego jest określenie współczynnika łatwości dla poszczególnych zadań w arkuszu. Wykres numer 7 przedstawia łatwość zadań dla okręgu oraz poszczególnych województw.

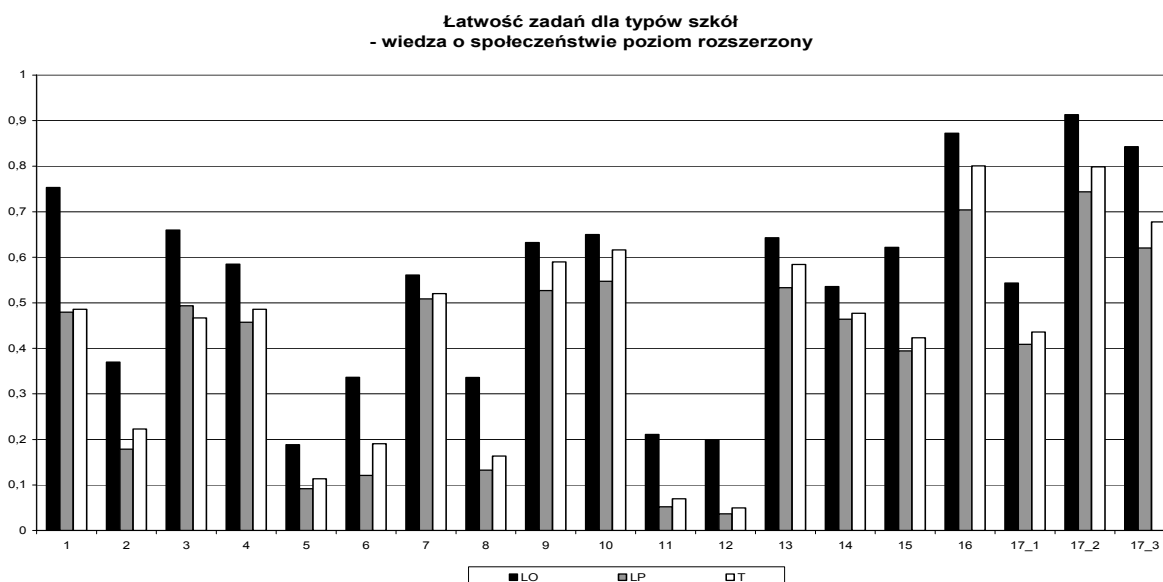
**Wykres 7.** Łatwość zadań dla okręgu i województw – arkusz II



W arkuszu nie było zadań bardzo łatwych, a za każde z czterech zadań łatwych można było uzyskać maksymalnie 1 punkt. Dwa z nich dotyczyły kompozycji i poprawności językowej zadania rozszerzonej wypowiedzi. Pozostałe dwa, z którymi najlepiej poradzili sobie zdający, to zadanie 1, sprawdzające rozumienie pojęcia legiślatywa, oraz 16, które wymagało określenia tendencji wynikającej z danych zawartych w tabeli.

Za bardzo trudne należy uznać zadania 5, 12 oraz 11. Najwięcej problemów przysporzyło maturzystom wskazanie czterech sytuacji, w których Marszałek Sejmu RP do czasu wyboru nowego Prezydenta RP pełni jego funkcje. W zadaniu 12 wykorzystano mapę Europy. Polecenie wymagało identyfikacji konkretnych państw, określenia ich formy rządów oraz ustroju terytorialnego. Rozwiązanie zadania 11 polegało na identyfikacji trzech nazw organizacji międzynarodowych na podstawie opisu i podanego składu państw członkowskich. Polska jest członkiem wszystkich opisywanych organizacji.

**Wykres 8.** Łatwość zadań dla typów szkół – arkusz II



Wykres numer 8 ilustruje łatwość zadań dla poszczególnych typów szkół. Najwyższy wynik osiągnęli jednoznacznie absolwenci liceów ogólnokształcących. Tak jak w roku ubiegłym, na drugim miejscu, w niemal wszystkich zadaniach, uplasowały się technika – tylko w zadaniu 3 absolwenci liceum profilowanego uzyskali wyższy wynik od pozostałych abiturientów.

### **Analiza jakościowa wyników egzaminu maturalnego z wiedzy o społeczeństwie**

Z raportu krajowego wynika, iż najtrudniejszymi zadaniami arkusza podstawowego okazały się zadania numer 17, 13 oraz 2. Również maturzystom w regionie właśnie te zadania sprawiły największą kłopotów.

Rozwiązanie zadania 17 wymagało elementarnej znajomości organów władzy sądowiczej w Polsce. Niestety, zdający mylą Trybunał Stanu z Trybunałem Konstytucyjnym, nie znają również zakresu działalności trybunałów.

W zadaniu 13 należało identyfikować polityków na podstawie krótkiej noty biograficznej. Osoby takie jak R. Reagan, W. Brandt, M. Gorbaczow, M. Thatcher oraz R. Schuman nie są rozpoznawane przez zdających.

Trudności z rozwiązaniem zadania numer 2 dowodzą, iż maturzyści nie widzą różnicy między klasowym, warstwowym, demograficznym i zawodowym ujęciem struktury społecznej.

Ponadto, w dalszym ciągu, słabą stroną zdających pozostaje brak precyzyjnego formułowania odpowiedzi. W pewnym sensie wiąże się z tym brak zrozumienia istoty pytania. Maturzyści intuicyjnie podają nadmiar niepotrzebnych informacji, wciąż mają kłopoty z selekcją materiału. Przykładem takich odpowiedzi jest np. zadanie 15B. Na podstawie plakatu, który składał się z dwóch ilustracji, zdający miał nazwać problem występujący we współczesnym świecie. Zamiast tego abiturienti opisywali przedstawione ilustracje, analizując często każdą z osobna. Innym zadaniem tego typu było zadanie 16. Na podstawie tekstu źródłowego oraz wiedzy własnej maturzysta miał wskazać dwie różnice między immunitetem formalnym i materialnym. Zdający nagminnie definiowali immunitety, cedując wskazanie różnic na egzaminatora. Kuriozalną wydaje się być odpowiedź jednego z maturzystów na pytanie o funkcje Sejmu w Rzeczypospolitej Polskiej: „za, przeciw, wstrzymał się”.

Do najtrudniejszych zadań w arkuszu na poziomie rozszerzonym (zarówno w kraju jak i w regionie) należały zadania 5, 11 i 12.

W zadaniu 5 maturzysta miał podać cztery sytuacje, w których Marszałek Sejmu do czasu wyboru nowego Prezydenta RP wykonuje jego obowiązki. Oto przykładowa odpowiedź:

1. „Kwestia przyjęcia zagranicznych gości.
2. Reprezentowanie na ważnych spotkaniach, zjazdach, gdzie Polska musi być.
3. Uczestnictwo i głosowanie w ważnych obradach Sejmu.
4. Podpisywanie ważnych dokumentów.”

Zadanie 11 wymagało dopisania nazwy organizacji międzynarodowej do podanego opisu.

Maturzyści mieli duże problemy z nazewnictwem organizacji o zasięgu europejskim. Najłatwiej była rozpoznawalna Rada Państw Morza Bałtyckiego.

Zadanie 12 sprawdzało znajomość współczesnych form państwa oraz ich modeli ustrojowych. Aby prawidłowo wykonać zadanie, należało na mapie Europy odnaleźć Norwegię, Belgię, RFN i Węgry. Zdający błędnie wskazywali państwa, w miejsce formy rządów wpisywano „prezydent, granica, posłowie, parlament”. W rubryce ustroj terytorialny wpisywano „demokracja, okręgi”.

Charakterystyczna jest fragmentaryczność i wybiórczość udzielanych odpowiedzi szczególnie widoczna w pracy z wykorzystaniem tekstu źródłowego. Maturzyści przepisują bezrefleksyjnie całe akapity z tekstu, nie zwracają uwagi na polecenie. Często zamiast poglądów autora tekstu prezentują własne przemyślenia - mimo iż polecenie wyraźnie nakazuje odwołania tylko do materiału źródłowego. Abiturienti wciąż tracą punkty z powodu wykonywania zadań niezgodnie z poleceniem, myślą przyczyny ze skutkami, procenty z punktami procentowymi, tendencje z wartością.

Nieco lepiej niż w zeszłym roku poradzili sobie z zadaniem rozszerzonej odpowiedzi oraz z odczytywaniem danych statystycznych podanych wprost. Tegorocz-

ne wypracowania są przemyślane pod względem konstrukcji i formy. Zdający starali się rozwinąć wszystkie wątki zadania rozszerzonej odpowiedzi.

## **Uwagi**

W kolejnych latach notuje się wzrost wybieralności wiedzy o społeczeństwie jako obowiązkowego przedmiotu maturalnego. Należy spodziewać się utrzymania tej tendencji w przyszłości, zwłaszcza w świetle wysokiej, na tle innych przedmiotów, zdawalności. Rozdzielenie poziomów egzaminu wpłynęło na wyniki. Absolwenci liceów ogólnokształcących zrezygnowali w większości ze zdawania wiedzy o społeczeństwie na poziomie podstawowym, wybierając poziom rozszerzony. Jednocześnie wzrosła liczba zdających wiedzę o społeczeństwie jako przedmiotu obowiązkowego, często na zasadzie „wyboru negatywnego”. To podstawowa przyczyna obniżenia zdawalności egzaminu.

- Niestety, wiedza o społeczeństwie często postrzegana jest w szkole, zarówno przez nauczycieli jak i dyrektorów, nie jako samodzielny przedmiot, ale jako dodatek do historii, mimo iż liczba wybierających WOS przewyższa znacznie liczbę tych, którzy decydują się na historię.

Wiedza o społeczeństwie jest przedmiotem szczególnym z uwagi na interdyscyplinarny charakter, wymaga od zdającego orientacji w zagadnieniach dotyczących funkcjonowania społeczeństwa, polityki, prawa i stosunków międzynarodowych. Wiedza i umiejętności łączą takie dziedziny nauki jak: prawo, politologia, socjologia, filozofia oraz psychologia.

- Skuteczne przygotowanie się do egzaminu maturalnego wiąże się nie tylko z opanowaniem treści programowych, ale przede wszystkim z osiągnięciem pewnego stopnia biegłości i swobody w ocenie zjawisk i procesów społeczno-politycznych oraz krytycznej analizy rzeczywistości. Bardzo duże znaczenie ma wyćwiczenie pewnych umiejętności, np. analiza mapy czy pracy z tekstem źródłowym.